

**CERTUS**

domnīca mērķtiecīgai izaugsmei



# Latvijas Konkurētspējas ziņojums

2015

## Piena nozare

*Pilnais Teksts*

Andris Miġlavs

# Saturs

<b>1. Ievads</b>	<b>3</b>
<b>2. Nozares raksturojums un izaicinājumi</b>	<b>5</b>
<b>3. Rekomendācijas</b>	<b>16</b>

# 1. IEVADS

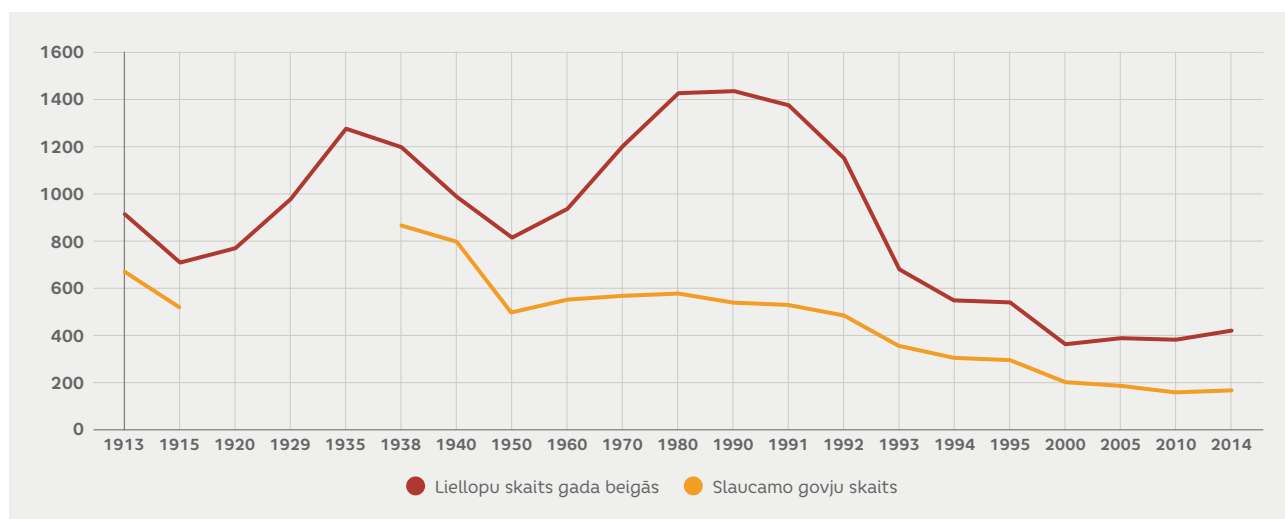
Katru gadu pasaulē tiek saražots vairāk nekā 750 milj. tonnas piena. Ikgadējais piena ražošanas pieaugums ir 2 %. Saskaņā ar ASV Lauksaimniecības departamenta analītiskajiem datiem ES ar 144 milj. tonnām gadā pagaidām vēl aizvien ir lielākais piena ražošanas reģions pasaulē, tomēr līdz ar strauju piena ražošanas izaugsmi Indijā (kas ir otrs lielākais piena ražošanas reģions pasaulē) un citās pasaules piena ražošanas zonās sāk zaudēt šo pozīciju. Latvijas ieguldījums Eiropas koptirgū

šobrīd ir tikai 0,6 % piena kopapjoma, tomēr Latvija līdz ar Igauniju un Lietuvu pieder eksportējošākajiem piena ražošanas reģioniem ES.

Noslēdzot pirmo valstiskās attīstības posmu, 1938. gadā Latvijā bija gandrīz 800 tūkst. slaucamo govju. Liellopu skaits bija vēl lielāks – 1224 tūkst. jeb 0,62 dzīvnieki uz vienu Latvijas iedzīvotāju.<sup>1</sup>

## Govslopu skaita izmaiņas Latvijā no 1913. līdz 2014.gadam<sup>2</sup>

1. attēls



Turpmākajos padomju varas gados slaucamo govju skaits Latvijā vairs nekad nesasniedza līmeni, kāds tas bija pirms padomju ekonomiskās sistēmas ieviešanas; faktiski tas nekad nesasniedza pat 1913. gada līmeni.

Pēc atdalīšanās no padomju subsidētās lauksaimniecības ražošanas sistēmas nozarē sākās strauja lejupslīde. Latvijas piensaimniecība nebija pietiekoši konkurētspējīga, lai bez spēcīga valsts atbalsta spētu sekmīgi konkurēt pasaules subsidētajā piena produktu tirgū; tai pašā laikā nozares apjomi pārsniedza Latvijas iekšējā tirgus pieprasījumu. Tādēļ pat 1995. gadā ieviestās tirgus aizsardzības barjeras

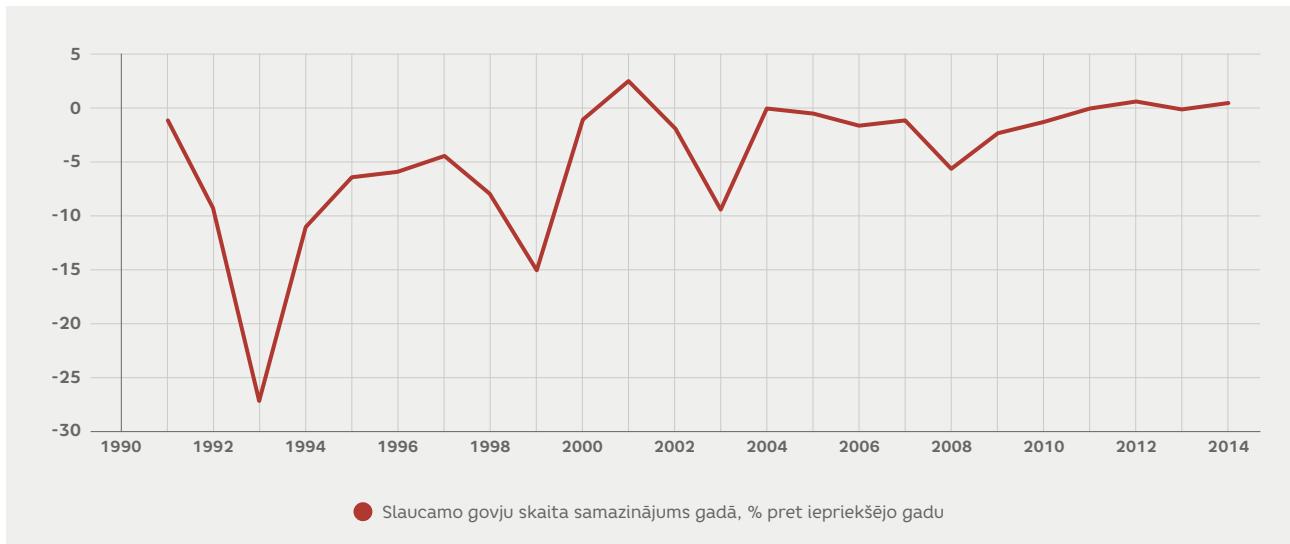
nespēja būtiski uzlabot situāciju: iekšējā tirgus cenu līmeni dominējoša eksporta potenciāla apstākļos tomēr noteica cenas eksporta tirgos, kur tajā laikā valdīja Jaunzēlandes un ES subsidētās piena produktu cenas. Šo apstākļu ietekmē Latvijas piena nozares apjoms ik gadus strauji saruka. Un tikai līdz ar ES tirgus atvēršanos preferenciālā brīvās tirdzniecības līguma apstākļos un pirms pievienošanās Eiropas savienībai piena ražošanas nozarē sākās stabilizācija un pat izaugsme, ko apturēja vien 2008.-2009. gada krīze piena produktu pasaules tirgos. Krīzei beidzoties, piena ražošana Latvijā nozarē izmantoto produktīvo dzīvnieku skaita ziņā ir stabilizējusies.

<sup>1</sup> Autora aprēķini, izmantojot LR Centrālās statistikas pārvaldes (CSP) datus.

<sup>2</sup> Autora veidots grafiks, izmantojot: *Latvijas zeme, zemnieki un viņu darbs*. (1940). Rīga: Lauksaimniecības pārvalde; Latvijas PSR Lauksaimniecība. *Statistikas krājums*. (1976). Rīga: CSP; LR CSP datubāzes. Pieejams: <http://data.csb.gov.lv/>.

Slaucamo govju skaita izmaiņas Latvijā no 1991. līdz 2014. gadam<sup>3</sup>

2. attēls

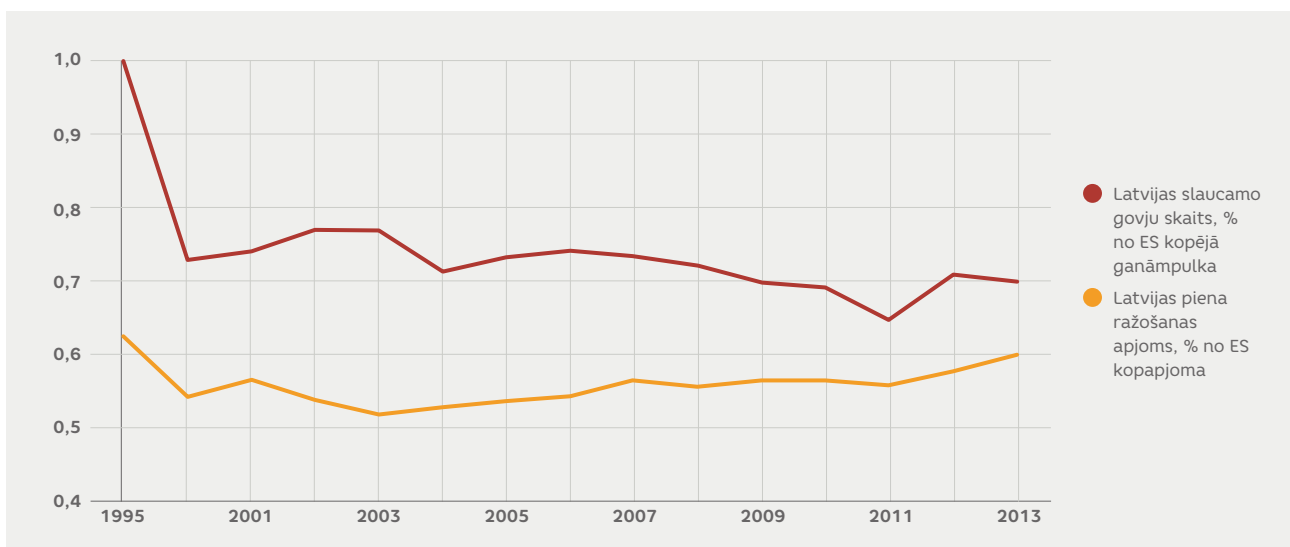


Kaut arī Latvijas piena ražošanas produktivitātes rādītāji būtiski atpaliek no ES vidējiem rādītājiem, pēdējos gados sasniegtais progress izslaukumu paaugstināšanā no govīm ir ļāvis ne tikai saglabāt, bet pat palielināt Latvijas tirgus daļu ES kopējā piena ražošanas apjomā, neraugoties

uz gandrīz nemainīgo govju skaitu. Vienlaikus jāatzīmē, ka Latvijā piena govju skaita samazināšanās ir bijusi straujāka nekā vidēji ES, jo Latvijas daļa ES tirgus koptelpā izmantoto slaucamo govju ganāmpulkā pēdējās desmitgades laikā ir samazinājusies.

Latvijas daļa ES piena ražošanā 1995.-2013. g.<sup>4</sup>

3. attēls



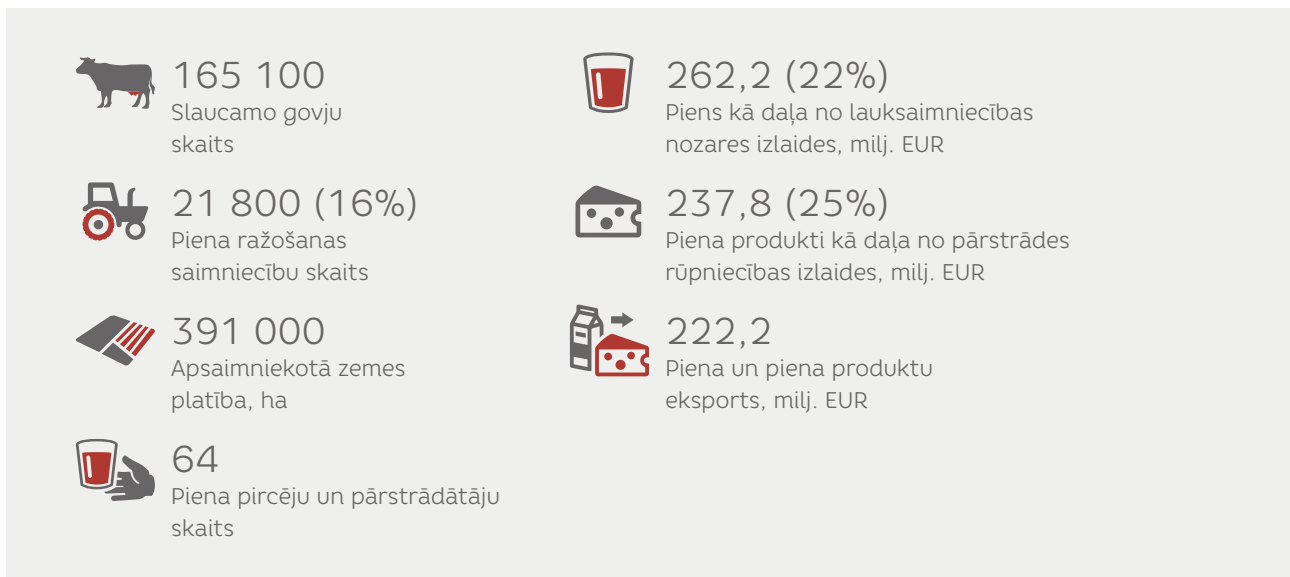
<sup>3</sup> Autora aprēķini, izmantojot LR CSP datus.

<sup>4</sup> Autora aprēķini, izmantojot LR CSP datus un Eiropas Komisijas statistikas datus.  
Pieejams: [http://ec.europa.eu/agriculture/statistics/agricultural/index\\_en.htm](http://ec.europa.eu/agriculture/statistics/agricultural/index_en.htm)

## 2. NOZARES RAKSTUROJUMS UN IZAICINĀJUMI

Latvijas piena nozares darbības pamatrādītāji 2013. g.<sup>5</sup>

4. attēls



Statistikā nav tiešas pieejamas informācijas par nozares devumu Latvijas IKP struktūrā, tomēr var lēst, ka lauksaimniecībā tieši piena ražošana sniedz aptuveni 0,3 % no kopējās pievienotās vērtības, bet piena produktu pārstrāde – vēl aptuveni 0,6 % no kopējās Latvijā radītās pievienotās vērtības. Tātad piena biznesa sektors kopumā veido aptuveni 1 % no Latvijas iekšzemes kopprodukta.

Piena ražošana ir salīdzinoši vienmērīgi izvietota visā Latvijas teritorijā, tomēr lielāka nozares nozīme ir Pierīgā un Vidzemē (attiecīgi 10,5 un 9,2 slaucamas govīs uz 100 ha LIZ), bet mazāka – Zemgalē (7,3 govīs uz 100 ha LIZ).

Piena nozare ir kompleksākā nozare kā lauksaimniecībā,

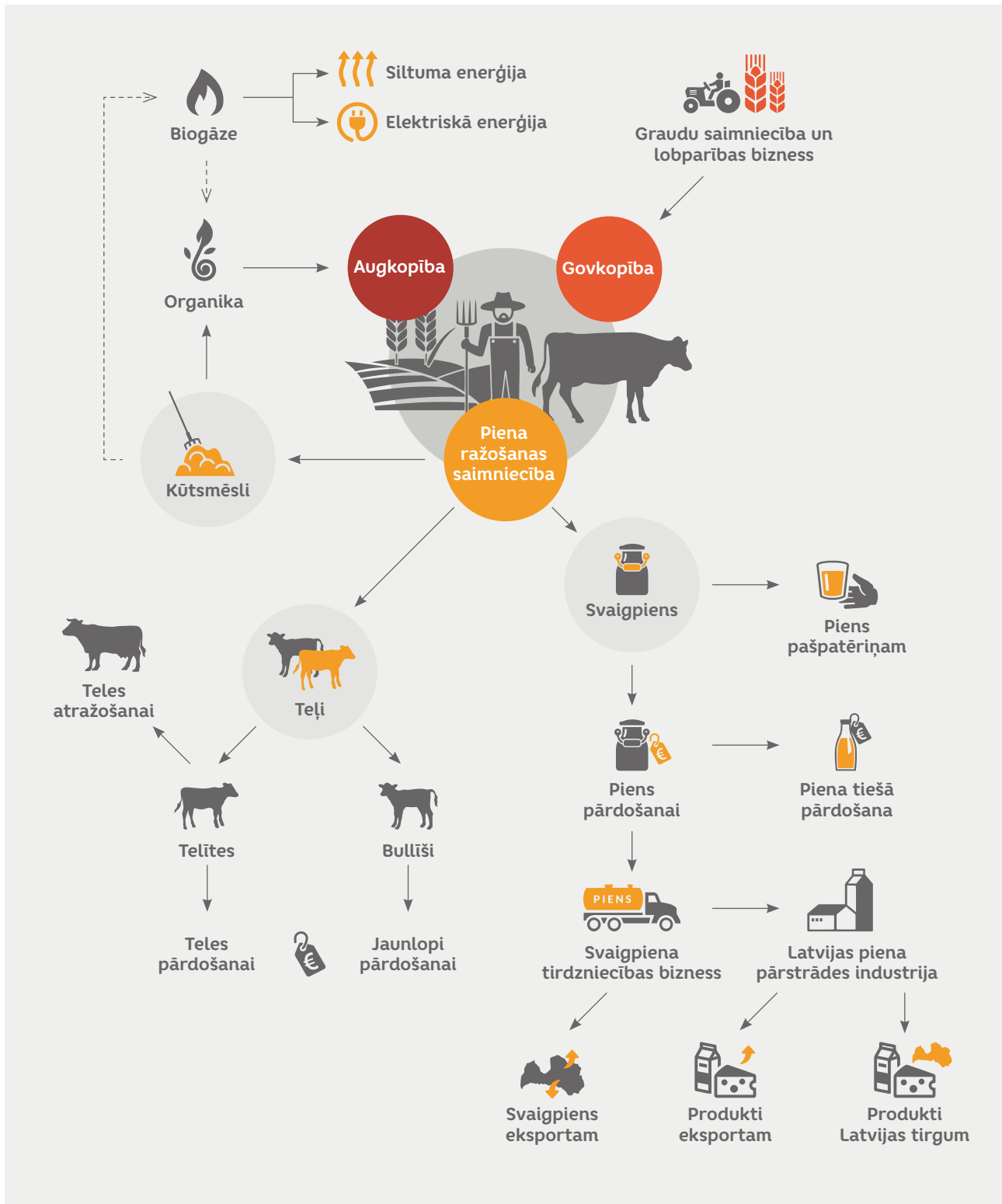
tā agrobiznesā kopumā. Tās centrālais elements ir piena lopkopības saimniecības, kuru galvenais ražošanas resurss ir piena govju ganāmpulks. Šīs saimniecības vai nu saražo visu ganāmpulkam nepieciešamo lopbarību, vai arī iepērk to no citām augkopības biznesa vai lopbarības ražošanas saimniecībām.

Piena nozares pamatprodukcija ir piens un tā produkti. Tomēr ražošanas procesā neizbēgami tiek saražota blakus produkcija – kūtsmēsli un teļi. Atkarībā no saimniecības ražošanas attīstības pakāpes šie resursi var tikt pārvērsti pārdodamā produktā (šķirnes telītes, gaļas jaunlopi) vai tikt izmantoti pašu saimniecības atražošanas procesā kā ataudzējamā ganāmpulka vai augsnes mēslošanas resurss.

<sup>5</sup> LR ZM Lauksaimniecības gada ziņojums. (2014). Pieejams: [https://www.zm.gov.lv/public/files/CMS\\_Static\\_Page\\_Doc/00/00/00/45/84/LAUKSAIMNIECIBASZINOJUMS\\_2014.pdf](https://www.zm.gov.lv/public/files/CMS_Static_Page_Doc/00/00/00/45/84/LAUKSAIMNIECIBASZINOJUMS_2014.pdf)

## Piena nozares dalībnieki un struktūra

5. attēls



Ja piena ražošanas saimniecībā ir attīstīta vertikālā integrācija, iegūtie kūtismēsli var kļūt par resursu enerģētikas nozares produkta – biogāzes iegūšanai ar tālāku iespējamu elektroenerģijas ražošanu un siltuma kā blakusprodukta ieguvi. Pēdējā izmantošanai piena saimniecības gadījumā gan noteikti jāmeklē cits pielietojanas virziens, jo piena ražošanas biznesā siltumenerģija praktiski nav vajadzīga.

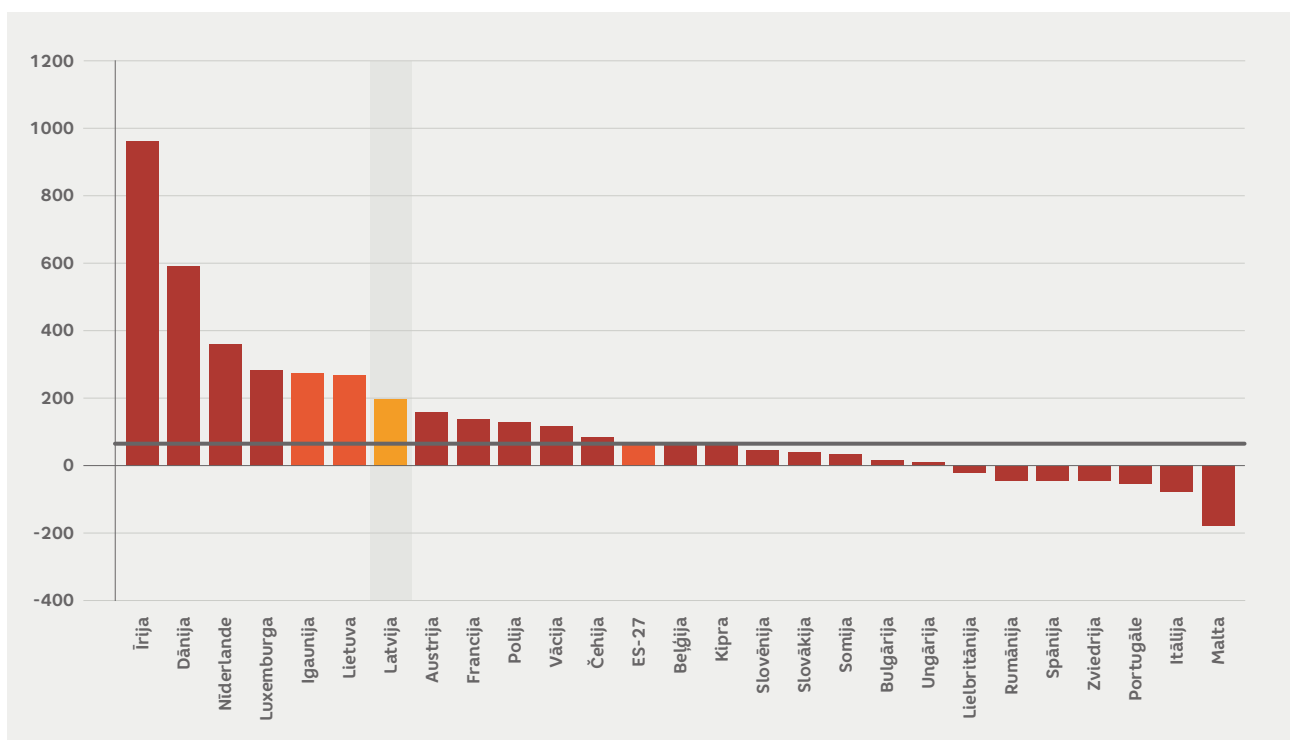
Galvenais piena ražošanas saimniecībā iegūtais produkts ir svaigpiens, kuru nelielos apjomos realizē nepārstrādātu tiešajā pārdošanā, tomēr galvenokārt tas tiek izmantots kā izejviela piena pārstrādē. Svaigpiena pārdošana var pastāvēt vai nu kā atsevišķs bizness – gan uz pašām

saimniecībām piederoša kooperatīva pamata, gan kā neatkarīgs uzņēmums – vai arī kā piena pārstrādes industrijai piederoša daļa. Galvenais svaigpiena izmantošanas veids ir piena rūpnieciskā pārstrāde, kura notiek vai nu Latvijā izvietotos pārstrādes uzņēmumos, vai arī citvalstu piena pārstrādes industrijas uzņēmumos, piemēram, Lietuvā, Polijā vai pat Vācijā un Itālijā.

Latvija, pateicoties salīdzinoši labvēlīgiem piena ražošanas apstākļiem, ir piena neto eksportētāja valsts. Vērtējot pēc proficīta uz 1 iedzīvotāju, 2012. gadā Latvija bija 7. vietā ES ar piena ražošanas apjomu, kas pārsniedz iekšzemes patēriņu par ~200 kg uz 1 iedzīvotāju, kamēr ES-27 vidējais rādītājs bija 60 kg uz 1 iedzīvotāju.

#### Piena proficīts ES valstīs (ražošana 2012. gadā, patēriņš 2011. gadā), kg uz 1 iedzīvotāju<sup>6</sup>

6. attēls



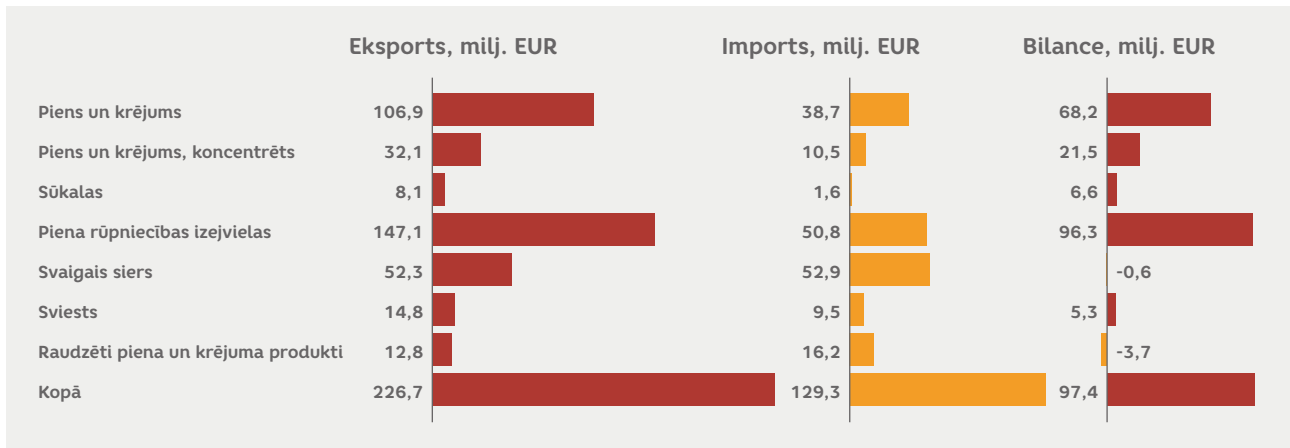
Minētie apstākļi nosaka kā Latvijas, tā arī visu Baltijas valstu (Igaunijā un Lietuvā stāvoklis ir līdzīgs) piena ražošanas sektora salīdzinoši lielo atkarību no tā eksportspējas. Produkta eksporta struktūrā var dominēt vai nu pārstrādāta piena produkti, ja konkurētspējīga

ir pārstrādes industrija, vai svaigpiens, ja šī industrija zaudē citvalstu konkurentiem. Diemžēl Latvijas gadījumā lielākā pārdotā piena apjoma daļa (65%) tiek eksportēta nepārstrādāta vai arī mazapstrādāta (koncentrēta vājpiena un krējuma veidā).

<sup>6</sup> Statistical and economic information. EU Agriculture. (2013). Pieejams: [http://ec.europa.eu/agriculture/statistics/agricultural/2013/index\\_en.htm](http://ec.europa.eu/agriculture/statistics/agricultural/2013/index_en.htm); FAOSTAT. Pieejams: <http://faostat.fao.org/site/610/DesktopDefault.aspx?PageID=610#ancor>.

Piena nozares eksporta struktūra, milj. EUR, 2013<sup>7</sup>

7. attēls



Piena nozares eksporta struktūras rādītāji nepārprotami liecina par salīdzinošu piena ražošanas konkurētspēju, pastāvot pašreizējām ražošanas faktorizmaksām, un piena pārstrādes industrijas konkurētspēju ES kontekstā.

Tomēr Latvijas piena sektora kopējais ES mērogā ir ļoti mazs – vien 0,6 % no ES kopējā piena ražošanas apjoma 2013. gadā, kamēr Vācija un Francija ar attiecīgi 28,6 % un 23,4 % veido vairāk nekā pusi, bet kopā ar

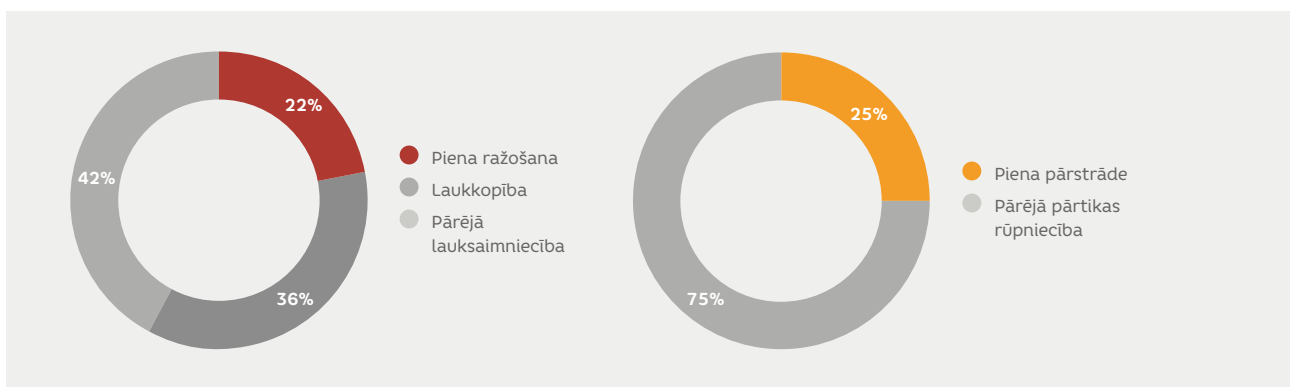
Lielbritāniju – 2/3 no kopējā ES piena ražošanas apjoma.

Latvijas piena sektora nelielais apjoms ļauj cerēt atrast eksporta tirgu ne tikai ārpus ES, bet arī ES iekšpusē, pozicionējot savu produkciju vai nu kā relatīvi lētāku, vai kā īpašas kvalitātes nišas produktu ES koptirgū vai kādā tā segmentā.

Piena ražošana ir nozīmīgākā Latvijas agrobiznesa nozare.

Piena nozares daļa lauksaimniecības un pārtikas ražošanā 2013. gadā, % no izlaides<sup>8</sup>

8. attēls



Lauksaimniecībā piena nozare nodrošina gandrīz ceturtdaļu no kopējās lauksaimniecības produkcijas izlaides un ir otra lielākā lauksaimniecības apakšnozare.

Savukārt pārtikas rūpniecībā tā ar 25 % daļu produkcijas izlaides kopējā apjomā ir lielākā nozare.

<sup>7</sup> CID Harvard. (2013). Which products are feasible for Latvia in 2013? The Atlas of Economic Complexity: [http://atlas.cid.harvard.edu/explore/pie\\_scatter/export/lva/all/show/2013/](http://atlas.cid.harvard.edu/explore/pie_scatter/export/lva/all/show/2013/)

<sup>8</sup> Autora aprēķini, izmantojot LR ZM Lauksaimniecības 2014. gada ziņojuma datus. Pieejams: [https://www.zm.gov.lv/public/files/CMS\\_Static\\_Page\\_Doc/00/00/00/45/84/LAUKSAIMNIECIBASZINOJUMS\\_2014.pdf](https://www.zm.gov.lv/public/files/CMS_Static_Page_Doc/00/00/00/45/84/LAUKSAIMNIECIBASZINOJUMS_2014.pdf)

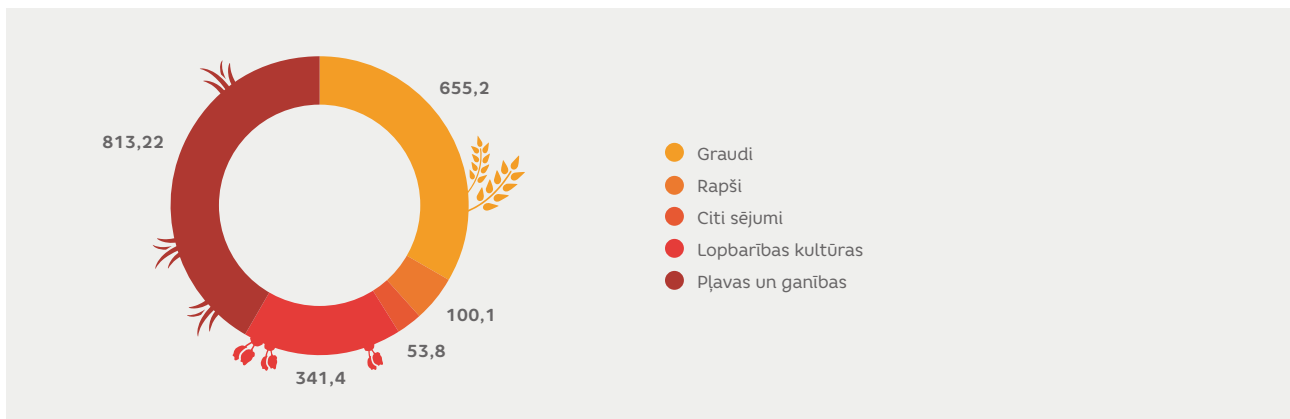


Latvijā vēl ir pieejami ievērojami piena ražošanai piemēroti zemes resursi, kas varētu nozīmīgi palielināt gan lauksaimniecības, gan arī pārtikas ražošanas izlaidi un šajos sektoros saražotās pievienotās vērtības apjomu. Lauksaimniecības zemes izmantošanas struktūra 2013. gadā liecina, ka 59 % jeb 1 154 000 ha kopējās izmantotās lauksaimniecības zemes tiek izmantoti lopbarības kultūrām, kas nodrošina tikai zālēdāju dzīvnieku barībā izmantojamu produktu ražošanu.

Pieņemot pat ļoti ekstensīvu zemes izmantošanas līmeni (2 ha zemes uz 1 liellopu vienību), tas ir resursus vismaz 550 000 liellopu audzēšanai, kamēr 2014. gada beigās kopējais liellopu skaits bija tikai 422 000, no kuriem slaucamās govīs bija 166 000. Tas nozīmē, ka, saglabājoties pašreizējai lauksaimniecības zemes izmantošanas struktūrai un ekstensifikācijas pakāpei, esošā zāles lopbarības bāze ļauj iesaistīt lopkopības produkcijas ražošanā vēl vismaz 130 000 liellopu vienību.

### Lauksaimniecības zemes izmantošanas struktūra 2014. gadā, tūkst. ha<sup>9</sup>

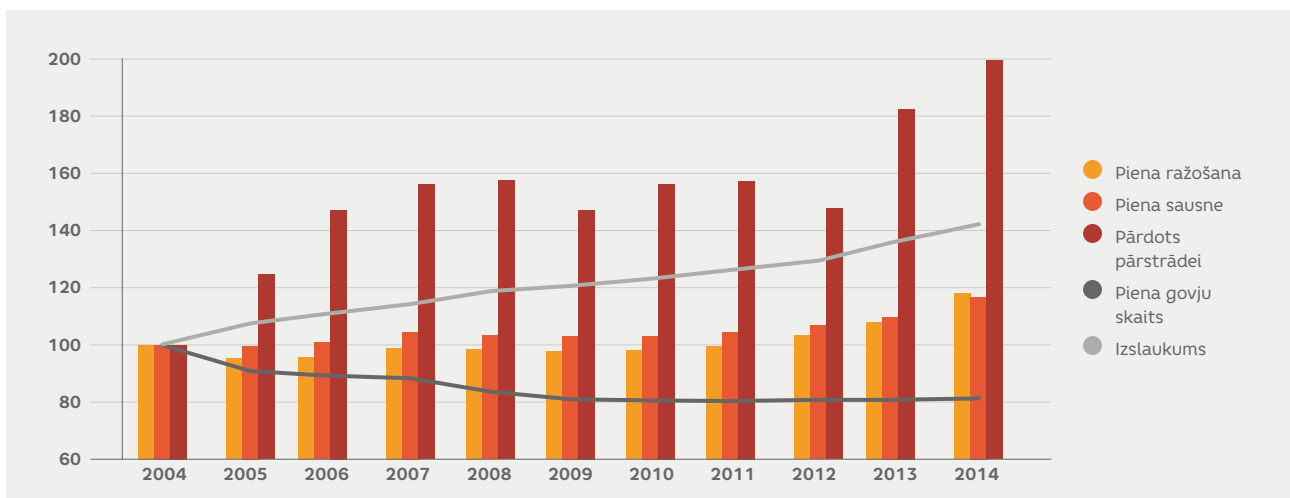
9. attēls



Pēdējo 10 gadu laikā slaucamo govju skaits Latvijā ir samazinājies par aptuveni 20 %.

### Piena ražošanas pamatrādītāju attīstība Latvijā no 2004. līdz 2014. gadam<sup>10</sup>

10. attēls



<sup>9</sup> LR CSP datubāze, LR ZM Lauksaimniecības gada ziņojums par 2013. gadu.

<sup>10</sup> Autora aprēķini, izmantojot LR CSP datus.

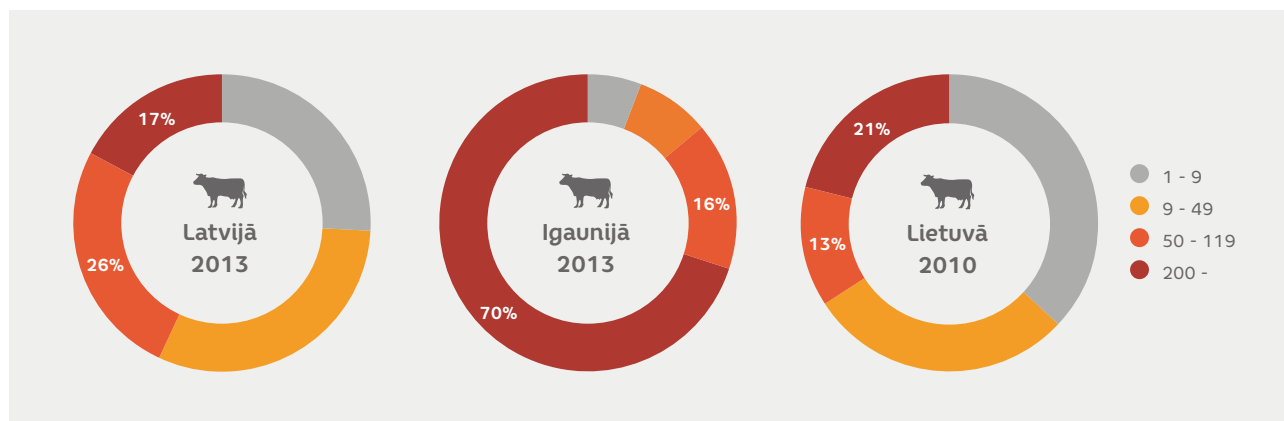
Piena ražošanas apjoma pieaugums par 18 % sasniegts, paaugstinot produktivitāti un pakāpeniski tuvinot to ES vidējam rādītājam. Latvijā 10 gadu laikā produktivitātes rādītājs palielinājās par 42% un 2014. gadā sasniedza 5 812 kg no govīm, salīdzinot ar ES vidējo rādītāju 6 500 kg no govīm 2012. gadā. Tajā pašā laikā piena sausnes (tauki un olbaltumvielas) rādītāju izaugsme kopš 2010. gada ir pilnībā apstājusies, pat samazinājusies no 7,6 % 2009. gadā līdz 7,3 % 2015. gadā.<sup>11</sup>

Latvijā piena ražošana ir ļoti sadrumstalota: 2015. gada sākumā tā tika nodrošināta 21 800 saimniecībās. Kaut arī pienu ražojošo saimniecību skaits no 61,2

tūkstošiem 10 gadu laikā ir samazinājies gandrīz 3 reizes, joprojām ir daudz saimniecību ar govju skaitu līdz 10, kuras var dēvēt par *hobisaimniecībām* vai pašpatēriņa saimniecībām. Tādu 2015. gadā bija 18 700 ar 41 000 slaucamām govīm. Tāpat daudz ir saimniecību ar govju skaitu no 10 līdz 50, kuras var dēvēt par palīgsaimniecībām: tādas ir 2520 saimniecības ar 50 000 slaucamām govīm. No šodienas tehnoloģiskajām iespējām izrietošais tirgorientēto saimniecību lielums nav mazāks par 50 slaucamām govīm. Tādu saimniecību skaits 2015. gada sākumā bija tikai pustūkstoš ar ~43% slaucamo govju, līdzīgi kā Lietuvā ar 34%; tai pašā laikā Igaunijā šis rādītājs 2013. gadā bija 86%.<sup>12</sup>

#### Kopējā piena ganāmpulka struktūra Baltijas valstīs pēc govju skaita saimniecībā<sup>13</sup>

11. attēls



Iespējams, sadrumstalotā piena saimniecību struktūra (mazais individuālais tirgus spēks, lielākas transporta un līgumu apkalpošanas loģistikas izmaksas) ir viens no papildus faktoriem, kas nosaka salīdzinoši zemo piena nozares efektivitāti Latvijā gan piena saimniecību, gan piena pārstrādes industrijas līmenī.

Latvijas Valsts agrārās ekonomikas institūta 2010. gadā veiktais pētījums par atsevišķiem piena sektora konkurētspējas aspektiem parādīja, ka salīdzinājumā

ar pētījumā aplūkotajām ES dalībvalstīm (par kurām EUROSTAT un DG-AGRI bija pieejami atbilstoši dati) Latvijā bija viszemākie pievienotās vērtības uz vienu nodarbināto rādītāji gan piena ražošanas saimniecībās, gan pārstrādes rūpniecībā. Vērtējot no tirgus gūto pievienoto vērtību, Latvijā piena saimniecību līmenī tā bija vidēji 4 tūkst. EUR uz vienu gada darba vienību, bet piena pārstrādes industrijā – 15 tūkst. EUR. Igaunijā šie rādītāji bija attiecīgi 11 tūkst. EUR un 21 tūkst. EUR, bet vidēji ES – 32 tūkst. EUR un 56 tūkst. EUR.

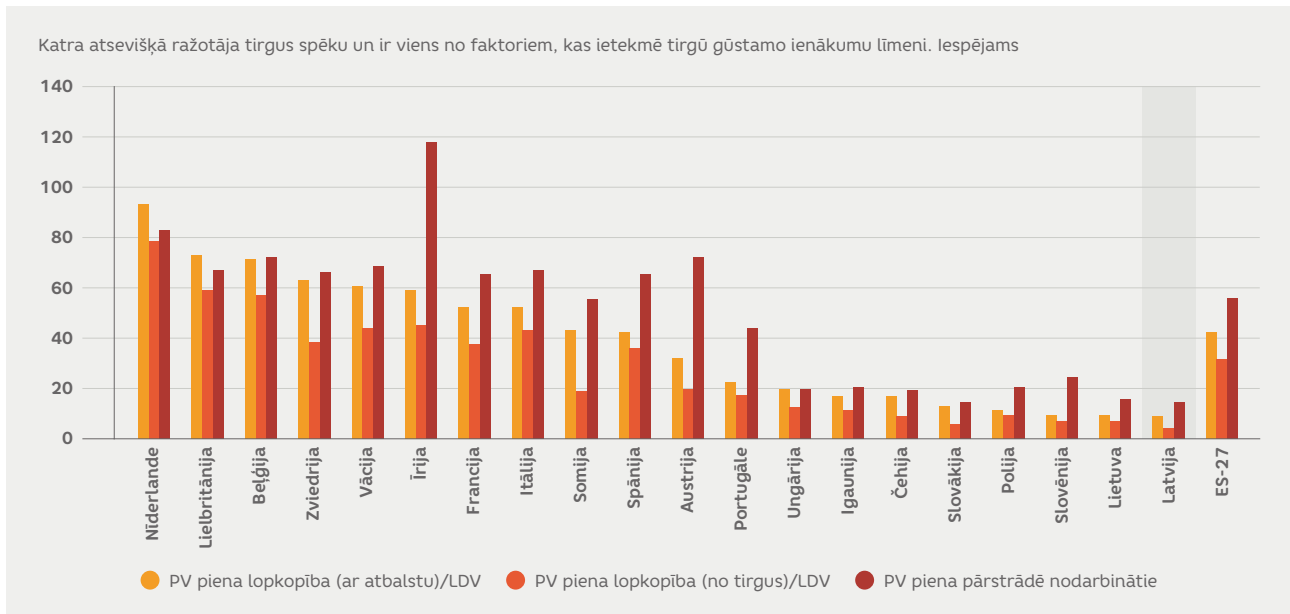
<sup>11</sup> LR CSP dati un Eiropas Komisijas dati ([http://ec.europa.eu/agriculture/milk/index\\_en.htm](http://ec.europa.eu/agriculture/milk/index_en.htm))

<sup>12</sup> Latvijas, Lietuvas un Igaunijas statistikas iestāžu datubāzes.

<sup>13</sup> Autora aprēķini, izmantojot EE Statistikas un LDC datus (Piezīme: Latvijā un Igaunijā 2013. gadā, Lietuvā - 2010. gadā).

Pievienotā vērtība ES piena industrijas ķēdēs 2008. gadā<sup>14</sup>

12. attēls

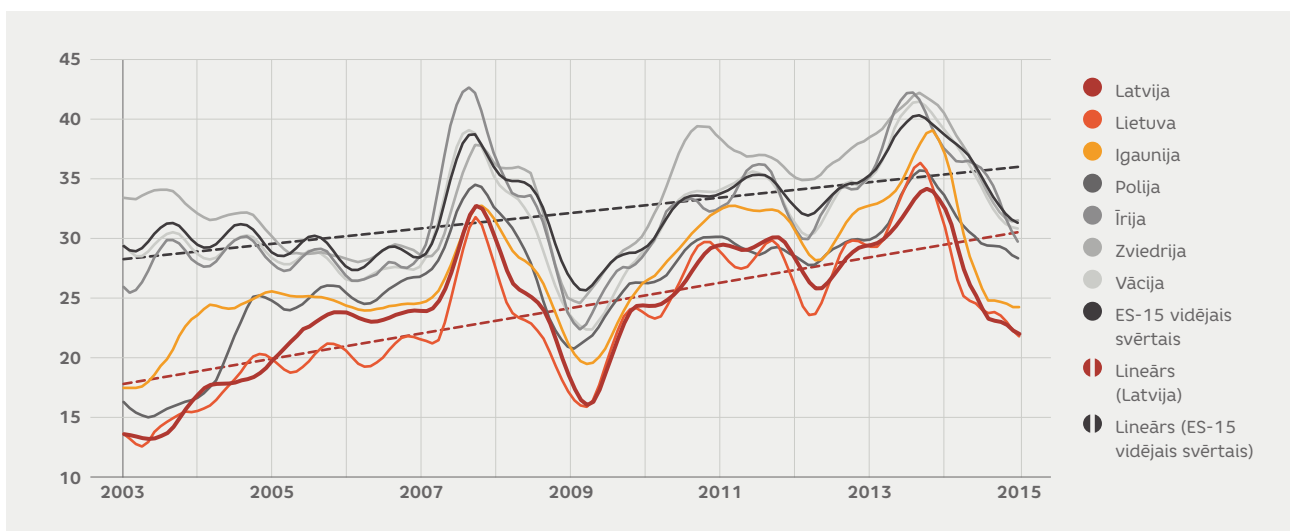


Piena ražošanas apjoms saimniecībā nosaka, tieši saimniecību vājais tirgus spēks ir viens no faktoriem, kas noteicis to, ka Latvijā tāpat kā Lietuvā kopš iestāšanās ES ir bijušas zemākās piena iepirkuma cenas visā ES tirgus

koptelpā. Tajā pašā laikā Īrijā, kas ir pienu eksportējošākā valsts, piena iepirkuma cenas visu pēdējo desmitgadi ir aptuveni ES-15 vidējā līmenī, tāpat arī Vācijā, kas ir lielākā piena ražošanas zeme ES koptelpā.

Vidējās piena iepirkuma cenas izmaiņas no 2003. līdz 2014. gadam. Slīdošs 6 mēnešu vidējais, EUR/t<sup>15</sup>

13. attēls



<sup>14</sup> Krieviņa, A., Miglavs, A. (2011). Comparative Strategy and Efficiency Analysis of Milk Production Chains in Different EU Countries. *Traditions, Innovations, Sustainability: X Wellmann International Scientific Conference Proceedings*. Hódmezővásárhely: University of Szeged, pp. 66-72.

<sup>15</sup> Autora aprēķini, izmantojot Eiropas Komisijas DG AGRI datus.

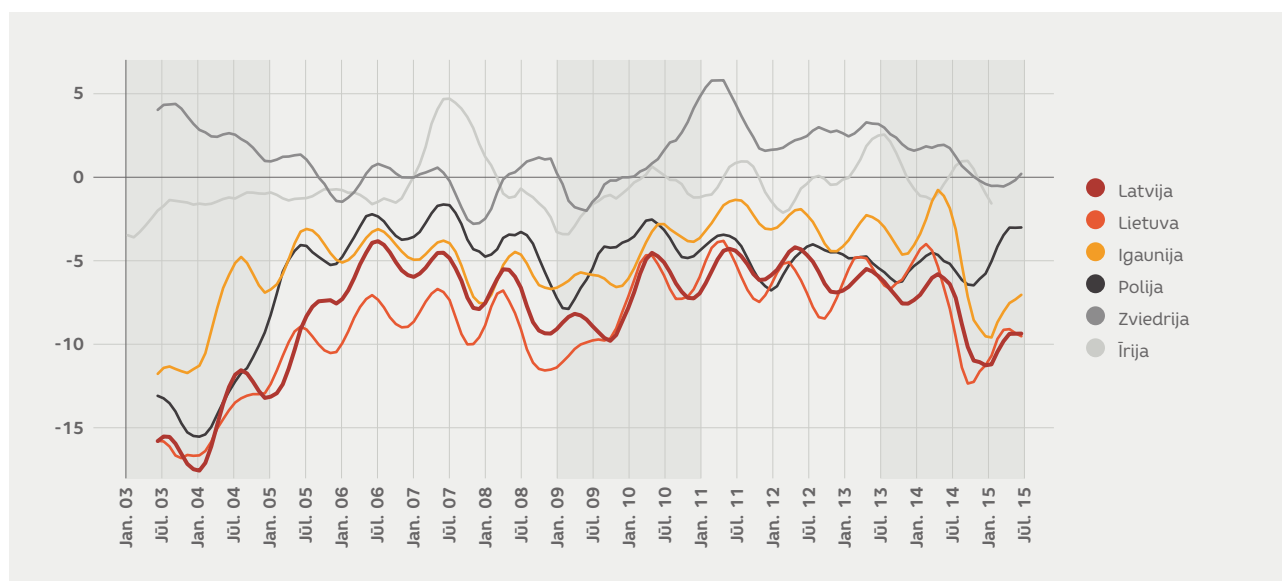
Kaut arī pēdējo desmit gadu laikā notikusi neliela tuvināšanās ES-15 vidējam iepirkuma cenas līmenim, starpība līdz tam tikai dažos mēnešos bijusi mazāka par 5 EUR/t. Savukārt katra ES piena tirgus lejupslīde izraisījusi salīdzinoši dziļāku svaigpiena tirgus kritumu Latvijā. Igaunijā kopš 2008.-2009. gada tirgus krīzes atjaunošanās notikusi ātrāk, un, salīdzinot ar Latviju, cenas stabilizējušās augstākā līmenī.

Latvijas piena ražošanas sektora vājumu raksturo arī atkarība no Lietuvas piena pārstrādes industrijas. Kaut gan Latvijā joprojām darbojas gandrīz visi tie paši piena pārstrādes uzņēmumi, kas bija aktīvi pirms iestāšanās ES un kuri tajā laikā spēja praktiski visu tirgū nonākošo pienu pārvērst rūpnieciskos produktos, tomēr jau ilgāku

laiku ik gadu 200 000 un vairāk tonnu svaigpiena tiek izvesti pārstrādei uz Lietuvas uzņēmumiem. 2013. gadā piena un krējuma kopējais eksports no Latvijas (galvenokārt uz Lietuvu, bet ne tikai) sasniedza aptuveni 1/3 no kopējā pārdošanai saražotā svaigpiena apjoma 103,1 milj. EUR vērtībā, kas ir 46,4% no kopējās piena un piena produktu eksporta vērtības. Lietuvas un Latvijas svaigpiena tirgu dziļo integrāciju un piena ražotāju salīdzinoši mazo tirgus spēku kopš 2010. gada raksturo arī piena iepirkuma cenu praktiski vienāda (bet no Igaunijas atšķirīgais) līmenis abās kaimiņvalstīs. Piena ražotāju saimniecību lieluma struktūra Lietuvā un Latvijā ir līdzīga un arī atšķiras no Igaunijas, tomēr arī daļa Igaunijā ražotā svaigpiena tiek pārstrādāta Lietuvas piena pārstrādes uzņēmumos.

Piena iepirkuma cenas novirze no ES-15 vidējā līmeņa, EUR/100 kg<sup>16</sup>

14. attēls



Tas arī ir viens no apstākļiem, kādēļ 2015. gada tirgus krīzes apstākļos Igaunijā piena cenas kritums bija dziļāks nekā Latvijā un Lietuvā: pārstrādes apjomu samazināšanās gadījumā vispirms cieš resurss ar lielākām loģistikas izmaksām. Tomēr arī šajos apstākļos Igaunijas piena cenas salīdzinājumā ar Latviju ir saglabājušās augstākā līmenī.

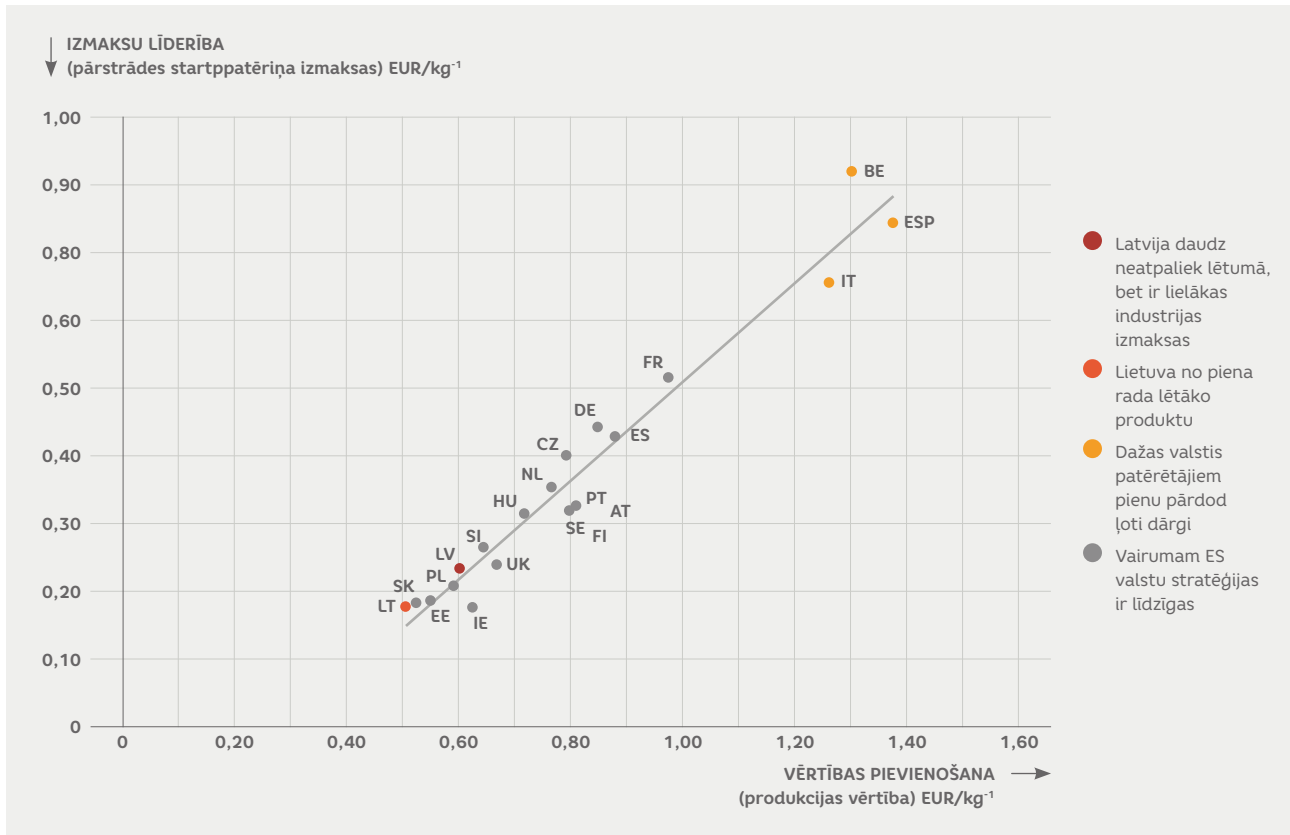
Salīdzinoši zemāko piena iepirkuma cenu līmeni nosaka ne tikai piena ražotāju vājais tirgus spēks, kuru piena ražošanas saimniecības kopš 2002. gada centušās

palielināt, dibinot piena pārdošanas un pārstrādes kooperatīvus un līdz nesēnai pagātnei pat gūstot šajā procesā panākumus, bet arī Baltijas piena pārstrādes industrijas kopējā konkurētspēja ES koptirgū. Baltijas, tāpat kā Polijas, Slovaikijas un Īrijas pārstrādes industriju ES kontekstā raksturo praktiski mazākais vērtības pievienošanas apjoms katrā pārstrādātajai piena izejvielas tonnai. Vienlaikus Latvijā salīdzinājumā ar minētajām valstīm ir lielākās starppatēriņa izmaksas pašā pārstrādes procesā.

<sup>16</sup> Autora aprēķini, izmantojot Eiropas Komisijas DG AGRI datus.

### ES valstu piena sektoru raksturojums pēc nosacītās 1 kg piena pārdošanas cenas gatavo produktu tirgū, vidēji 2006.-2008.gadā<sup>17</sup>

15. attēls



Tas valsts piena pārstrādes industrijai piešķir raksturojumu: *Zemas cenas (industriālu masas) produktu ražošana ar salīdzinoši augstām pārstrādes izmaksām.*

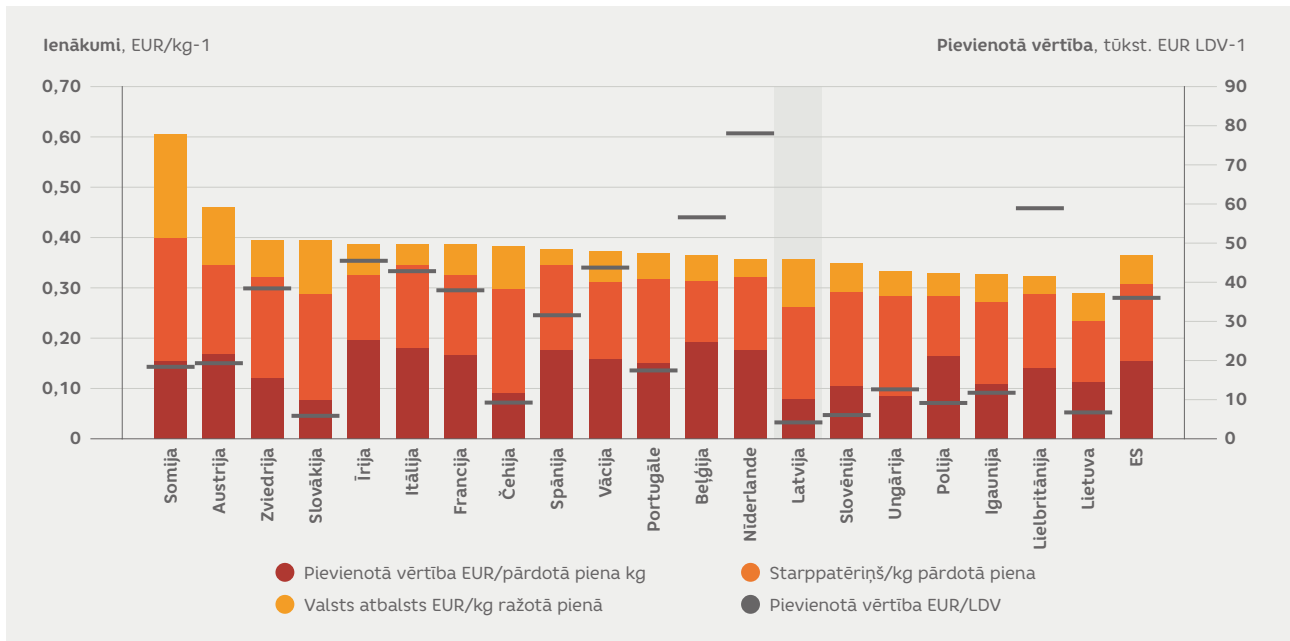
Tomēr arī piena ražošanas posmā Latvijas saimniecībām ir salīdzinoši zemākie konkurētspēju raksturojošie rādītāji ES. Salīdzinājumā ar aplūkotajām valstīm 2006.-2008. gadā Latvijas piena ražošanas saimniecību starppatēriņa

izmaksas tika vērtētas kā vienas no augstākajām; lielā mērā to noteica zemās iepirkuma cenas: viena no zemākajām pievienotajām vērtībām uz pārdotā piena vienību. Savukārt lielais piena ražošanā iesaistīto strādājošo skaits ir papildus cēlonis viszemākajam ekonomiskajam darba ražīgumam: vidēji tikai 4 tūkstoši EUR gadā uz 1 (vienu) piena saimniecībā strādājošo cilvēku.

<sup>17</sup> Krieviņa, A. (2012). Pievienotās vērtības veidošanās problēmas un palielināšanas iespējas piensaimniecībā. *Promocijas darba kopsavilkums*. Pieejams: [http://lufb.llu.lv/dissertation-summary/agricultural-economic/A\\_Krievina\\_promoc\\_darba\\_kopsavilkums\\_2012\\_LLU\\_EF.pdf](http://lufb.llu.lv/dissertation-summary/agricultural-economic/A_Krievina_promoc_darba_kopsavilkums_2012_LLU_EF.pdf)

Pievienotā vērtība ES piena industrijas ķēdēs 2008. gadā<sup>18</sup>

16. attēls



Tādējādi Latvijas piena sektors ir vērtējams kā:

- nozare ar lielu fizisko ražošanas potenciālu.* Ir salīdzinoši brīvi pieejami (pašlaik neizmantoti) zāles lopbarības resursi vismaz divkārt lielākam slaucamo govju ganāmpulkam, kas līdz ar izslaukuma potenciālu palielinājumu labākas ražošanas prakses un ģenētikas attīstības ietekmē ļautu dubultot piena ražošanas apjomu, veidojot resursu piena pārstrādes industrijas attīstībai;
- nozare ar joprojām zemu darba ražīgumu piena ražošanas saimniecībās.* Ir sagaidāma (un veicināma) tirgorientēto saimniecību ganāmpulku palielināšana līdz vismaz 50-100 slaucamām govīm ganāmpulkā ar vidējo darba slodzi vismaz 40 piena govīs uz 1 strādājošo gadā;
- nozare ar ļoti sadrumstalotu piena ražošanas saimniecību struktūru.* Ir gaidāma tālāka piena ganāmpulku skaita samazināšanās turpmāko 10 gadu laikā, vienlaikus vidējam tirgorientētas piena ražošanas

saimniecības ganāmpulka lielumam pārsniedzot 100 slaucamas govīs. Tas prasīs būtisku jaunu kvalificētu darbaspēka resursu iepludināšanu nozarē vairāk kā 1000 šādu saimniecību izveidošanai un darbībai, radot izaicinājumu profesionālās izglītības un tālākizglītības sistēmām;

- nozare ar sadrumstalotu piena pārstrādes uzņēmumu struktūru,* kurā pat 3 lielākie Latvijas piena industrijas uzņēmumi pēc saviem ražošanas apjomiem kopā ņemti ir mazāki par jebkuru no trim Lietuvas lielākajiem piena rūpniecības uzņēmumiem, kas nozīmē būtiski mazāku tirgus spēku Eiropas un pasaules tirgos;
- nozare ar salīdzinoši zemas pievienotās vērtības (vai vispār bez tādas) masveida produkta dominēšanu piena eksporta struktūrā, kas raksturo Latvijas (un arī visu Baltijas valstu) piena pārstrādes industrijas konkurētNespēju Eiropas koptirgus telpā.* Tas katastrofāli ierobežo piena ražotāju ienākumu bāzi un biznesa attīstības stimulus šajā lauksaimniecības nozarē;

<sup>18</sup> Krieviņa, A., Miglavs, A. (2011). Comparative Strategy and Efficiency Analysis of Milk Production Chains in Different EU Countries. *Traditions, Innovations, Sustainability: X. Wellmann International Scientific Conference Proceedings*. Hódmezővásárhely: University of Szeged, pp. 66-72.

- f) *nozare ar būtībā pilnīgi nepiemērotu Latvijas (un arī Baltijas valstu) piena pārstrādes industrijas tirgus stratēģiju – produktu tirgus dominējošu orientāciju uz Krieviju, kas ir augsta politiskā (un arī ekonomiskā) riska tirgus zona ar lielu pašas ražošanas izaugsmes potenciālu;*
- g) *nozare ar paaugstinātu jutīgumu attiecībā uz neizbēgamajām pasaules piena produktu tirgus krīzēm,*

kas zemās konkurētspējas un nelielā tirgus spēka ietekmē izraisa dziļākos piena pārdošanas cenu kritumus visā ES koptelpā. Tas būtiski ietekmē nozares attīstības stimulus, kredītiestāžu acīs šo nozari padarot par ieguldījumu riska zonu, neraugoties uz vispārējām piena pasaules tirgus stabilizācijas prognozēm, kas, pastāvot konkurētspējīgai saimniecības ražošanas struktūrai un organizācijai, spētu nodrošināt pietiekamu ieguldījumu atmaksāšanas līmeni.

## 3. REKOMENDĀCIJAS

### 1. rekomendācija

Tuvināt Latvijas piena iepirkuma cenas vismaz ES vidējam līmenim. Tas ir noteicošais nozares ienākumu palielināšanas ceļš apstākļos, kad netiek prognozēta piena produktu tirgus cenu izaugsme pasaules tirgos.

- Piena ražotāju kooperācijas attīstība efektīvas loģistikas, svaigpiena kvalitātes uzlabošanas un piena ražotāju tirgus spēka vairošanai. Tie ir gan informatīvi pasākumi, lai demonstrētu kooperācijas noteicošo nozīmi citvalstu piena nozares ražotāju ekonomisko ieguvumu izcelsmē un tās organizatorisko un biznesa formu daudzveidību, gan papildus atbalsta pasākumi kooperatīviem un kooperatīvu sistēmām piederošo piena savākšanas loģistikas un pārstrādes kompleksu attīstībai.
- Ieguldījumu koncentrācija uz eksportu orientētajos uzņēmumos. Valsts investīciju atbalsts sniedzams tikai eksportspējīgas produkcijas ražošanas projektiem ar nozīmīgu potenciālo tirgus spēku, kuru biznesa plānos paredzēta vismaz vidējās ES piena iepirkuma cenas izmaksa kvalitatīvas piena izejvielas piegādātājiem. Tas nozīmētu sniegt nozīmīgu atbalstu tikai tādu projektu attīstībai, kuru sasniedzamie mērķi paredzētu pārsniegt, piemēram, 200 tūkst. tonnu piena pārstrādi eksportspējīgos produktos, pastāvot orientējošai piena iepirkuma cenai, kas no ES vidējās piena iepirkuma cenas neatpaliktu vairāk par 10%.

### 2. rekomendācija

Mazināt īslaicīgu piena tirgus kritumu ietekmi uz Latvijas piena nozari, līdz ar to saglabājot investoru un finanšu institūciju ieinteresētību nozares attīstībā.

- Ienākumu apdrošināšanas sistēmas izveide dziļu īslaicīgu tirgus krīžu gadījumiem. Šajā sistēmā ES Lauksaimniecības un lauku attīstības fonda piedāvātie risinājumi apvienojami ar privātu iemaksu sistēmu, kuru izveidotu un vadītu vai nu privātas apdrošināšanas sabiedrības, piedāvājot īpašu apdrošināšanas pakalpojumu, vai arī nozares ietvaros izveidota pašpalīdzības sistēma, atbilstoši pielāgojot tiesisko regulējumu.

### 3. rekomendācija

Vairot piena nozares dalībnieku – produktu attīstītāju, saimniecību vadītāju, darbinieku – zināšanas efektīvai nozares attīstībai.

- Produktu attīstības un zināšanu pārneses centra izveide eksportspējīgu piena pārstrādes industrijas produktu radīšanai un ieviešanai ražošanā. Centra veidošanā izmantojams LLU uzkrātais zināšanu un tehnoloģiskais potenciāls. Centra finansēšanai izmantojami uzņēmēju un valsts apvienotie līdzekļi; domājams, ikgadējs finanšu resursu (~0,5 milj. EUR) ieguldījums jau 2-3 gadu laikā spētu sniegt pirmos produktīvos rezultātus. Svarīgākais šai procesā ir atzīt minēto darbību mērķtiecību un izveidot publiskā finansējuma kompleksu risinājumu, apvienojot valsts finansējumu ar ES Lauksaimniecības un lauku attīstības fonda resursiem un papildinot tos ar citu ES fondu resursiem.
- Profesionālās kvalifikācijas izaugsmes sistēmas stiprināšana jaunveidojamo un attīstāmo tirgorientēto piena ražošanas saimniecību, kā arī piena rūpniecības uzņēmumu nodrošināšanai ar šādiem speciālistiem:
  - ražošanas vadīšanas speciālisti; iespējams, pie kādas no augstskolām izveidojama papildus izglītības programma biznesa vadībā jau strādājošiem speciālistiem, kam trūkst specifisku zināšanu par lielāku ražošanas sistēmu vadību, kā arī par produktu attīstību un virzību eksporta tirgos;
  - kvalificēti darbinieki; šajā jomā, pirmkārt, būtu izmantojami jau izveidotie profesionālās izglītības kompetences centri, uz to bāzes atverot mērķtiecīgi veidotas pienrūpniecības tehnologa, kā arī pienrūpniecības un piensaimniecības strādnieka mācību programmas – gan pilna apjoma arodizglītības programmas jauniešiem, gan kompaktas pārkvalifikācijas vai kvalifikācijas paaugstināšanas programmas (apmācību moduļi) tiem, kuriem jau ir pamata izglītība specialitātē.

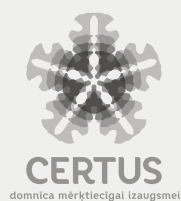


## Autors

---

Andris Miglavs Dr.oec.

Latvijas Valsts Agrārās ekonomikas institūta vadošais pētnieks



Latvijas ekonomisko izaugsmi var tikai panākt ar kopīgiem spēkiem. Domnīca Certus veicina dialogu ar uzņēmējiem, zinātniekiem un publiskā sektora lēmumu pieņēmējiem lai radītu attīstības idejas, kas balstītas zināšanās un pieredzē. Idejas, kas var virzīt Latviju pa mērķtiecīgas izaugsmes ceļu, sabalansējot liberālas tirgus ekonomikas attīstības principus ar pārdomātu un fokusētu valsts atbalstu Latvijas tautsaimniecības nozaru attīstībai.

**Rīga. Domnīca Certus. 2015.**