



CERTUS
domnīca mērķtiecīgai izaugsmei



RSU un augstākās izglītības eksports

Uldis Spuriņš, Daunis Auers un Toms Baumanis

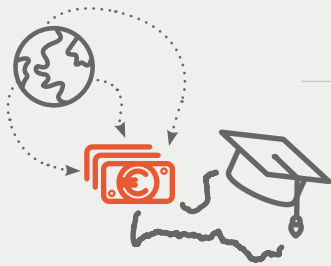
Saturs

Kopsavilkums	3
Ievads	4
Situācija Latvijā un Baltijas valstīs	5
RSU: augstākās izglītības eksporta celmlauzis Latvijā	9
RSU augstākās izglītības eksporta ietekme uz Latvijas ekonomiku	10
Rekomendācijas	14
Autori	15



2 323

starptautiskie studenti
starptautiskie studenti, lielākā daļa no ES dalībvalstīm, studē RSU 2020. gadā



Praktiski visu RSU starptautisko studentu izdevumu finansēšanas avoti atrodas ārpus Latvijas (piemēram, 84% respondentu studijas apmaksā no personīgajiem vai ģimenes uzkrājumiem), kam ir **pozitīva ietekme uz Latvijas pakalpojumu bilanci.**

2021. ————— 2024.



Laika periodā no 2021. līdz 2024. gadam, pateicoties RSU augstākās izglītības pakalpojumu eksportam, Latvijas ekonomika varētu iegūt papildu

438
milj. EUR



RSU ārvalstu studenti augsti novērtē studijas Latvijā. 85% izvēlētos to pašu RSU studiju programmu, kurā viņi studē šobrīd, ja vēlreiz meklētu studiju iespējas

2020



RSU augstākās izglītības pakalpojumu eksports 2020. gadā radīs

tiešo pienesumu
Latvijas ekonomikai
49,6
milj. EUR
apmērā

un
netiešo pienesumu
46,6
milj. EUR
apmērā,

kas summā palielinās Latvijas IKP par

96,2
milj. EUR



RSU ārvalstu studentu
ciemiņi, viesojoties
Latvijā, iztērēs vismaz

2,3
milj. EUR
gada laikā

2015./2016.



Salīdzinājumam –
2015./2016. studiju gada
laikā RSU starptautisko
studentu kopējais
pienesums IKP bija

56,7
milj. EUR



RSU ārvalstu studenti
nodrošina

1 040
darbavietas

Rīgā un nodokļos valsts
budžetā tieši iemaksās
vismaz

15
milj. EUR



RSU starptautiskie studenti nav izjūtuši Covid-19 ietekmi tik krasi kā studenti vīrusa smagāk skartajās valstīs



Covid-19
pandēmijas
laikā pilnībā
varēja turpināt
studijas **79%** no
respondentiem, un
tikai **1%** tās bija
jāpārtrauc



72% RSU ārvalstu
studentu bijuši
apmierināti ar to,
kā Latvijā kopumā
tika risināta
situācija saistībā
ar Covid-19
pandēmiju



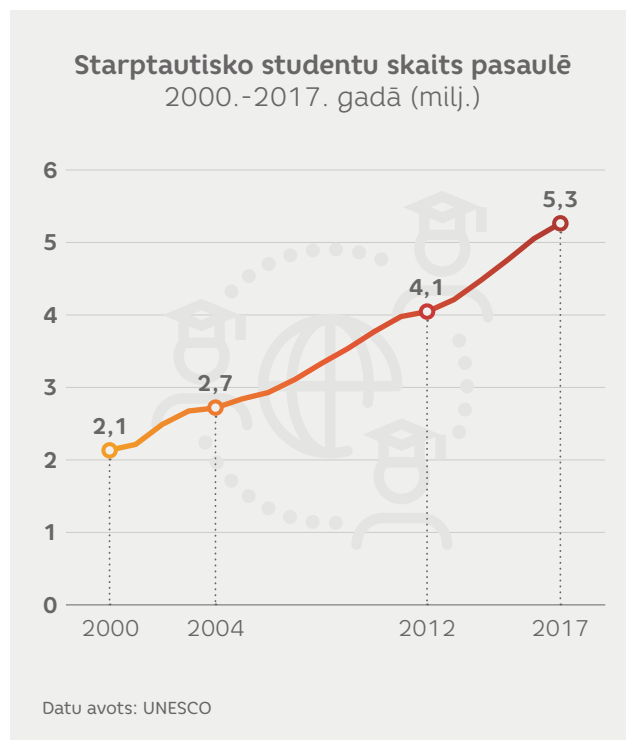
83% RSU ārvalstu
studentu turpinās
studijas RSU
nākamajā gadā
arī, ja studijas
turpinātos
tiešsaistē

IEVADS

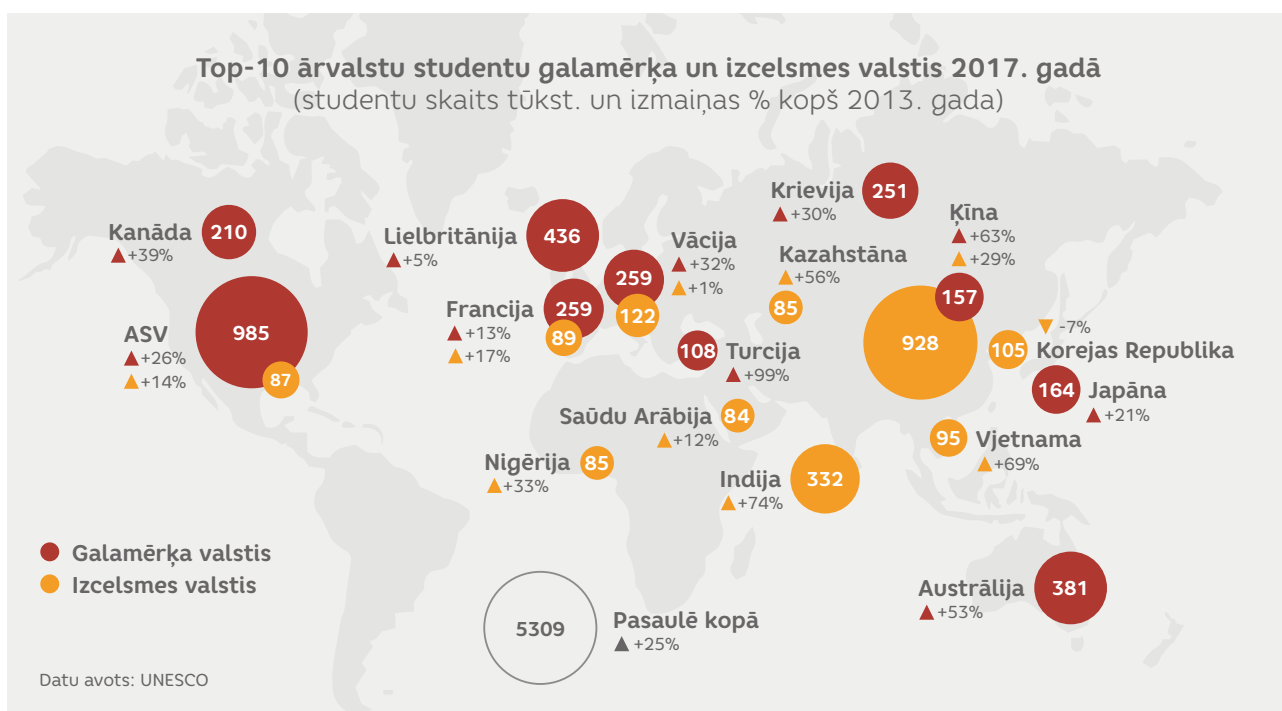
UNESCO dati par starptautisko studentu plūsmām rāda, ka pēdējo divdesmit gadu laikā kopējais starptautisko studentu skaits ir būtiski pieaudzis, 2017. gadā sasniedzot 5,33 milj. Lai gan globālie dati par pēdējiem trim gadiem vēl nav pieejami, vadošo galamērķa valstu novērtējumi liek domāt, ka šī tendence saglabājas arī 2018. un 2019. gadā.

Savukārt 2020. gads līdz ar COVID-19 izplatību atnesis gan būtiskus cilvēku, tai skaitā studentu, starptautiskas pārvietošanās ierobežojumus, gan ar to cieši saistītas izmaiņas apmācības procesā. Kāda būs COVID-19 pandēmijas ietekme uz starptautisko studentu skaitu, atkarīgs no daudziem faktoriem, vispirms jau no tā, cik lielā mērā tiks apgrūtināta studentu pārrobežu kustība. Pavasara semestra laikā veiktās studentu aptaujas gan liecina, ka vairums esošo un perspektīvo studentu vismaz sākotnēji plāno studijas atlikt, nevis pilnībā pārtraukt vai atteikties no tām.¹ Tādēļ daļa nozares ekspertu spekulējuši, ka ilgtermiņa periodā, pieņemot, ka COVID-19 izplatība tiek ierobežota, starptautisko studentu skaits turpinās pieaugt un valstis, kas uz pandēmiju reaģējušas veiksmīgāk (Kanāda, Austrālija un Jaunzēlande), varētu pat palielināt savu tirgus daļu.²

1. attēls



2. attēls



¹ IDP Connect. 2020. International Student Crossroads: Demand for an on-campus education amidst COVID-19; QS Surveys. 2020. The Outlook for University Admissions: The impact of COVID-19.

² Times Higher Education. 2020. EY Parthenon: Pandemic to redistribute international student flows.

Turpretī īstermiņa periodā nozare kopumā un īpaši atsevišķas augstākās izglītības institūcijas cietīs būtiskus zaudējumus. Balstoties uz maijā veikto potenciālo Austrumāzijas reģiona starptautisko studentu aptauju, Britu padome novērtējusi, ka 2020./2021. studiju gadā jaunuzņemto Austrumāzijas studentu skaits Lielbritānijā universitātēs varētu samazināties par 12-61%, bet

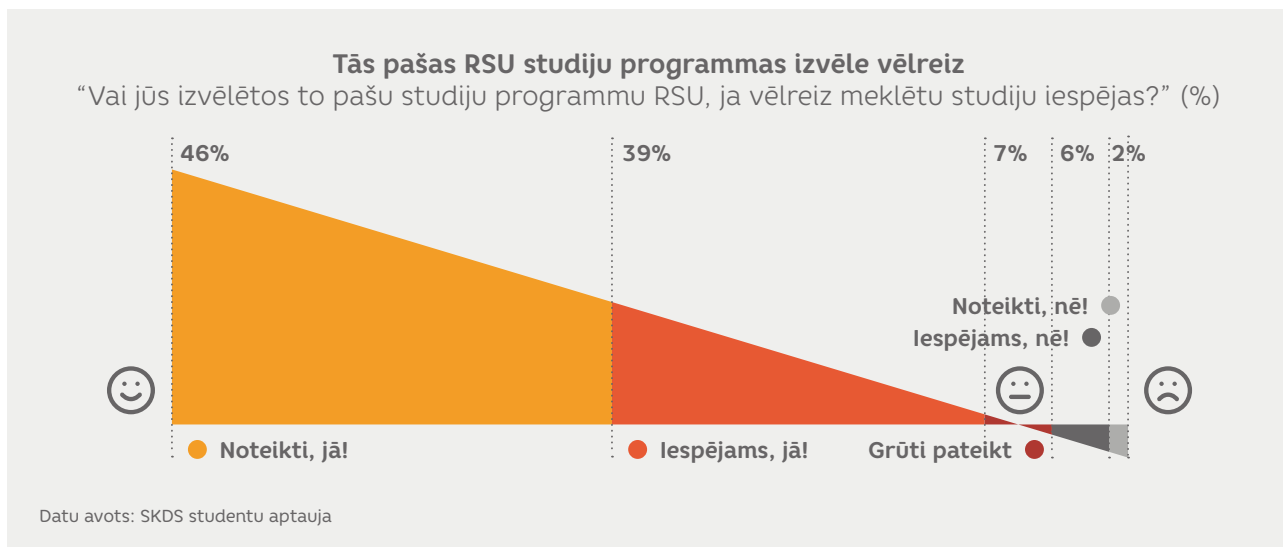
tiešie studentu izdevumi Lielbritānijā varētu kristies par 0,4 - 2,3 mljrd. GBP.³ Savukārt 52% no jūlijā aptaujātajām ASV augstākās izglītības institūcijām norādījušas, ka, salīdzinot ar pagājušo mācību gadu, tajās samazināties starptautisko studentu pieteikumu skaits,⁴ un, atsākoties mācībām, daudzas no universitātēm un koledžām saskaras ar pieaugošu saslimšanas gadījumu skaitu.⁵

SITUĀCIJA LATVIJĀ UN BALTIJAS VALSTĪS

Maijā un jūnijā veiktās RSU studentu aptaujas rezultāti norāda, ka COVID-19 ietekmi izjutuši arī viņi, lai gan, iespējams, ne tik krasi kā studenti vīrusa smagāk skartajās valstīs. Savas studijas RSU pēc tam, kad Latvijā sākās Covid-19 pandēmija, pilnībā varēja turpināt 79% no respondentiem, un tikai 1% tās bija jāpārtrauc. Vairums studentu (79%) arī nebija apsvēruši iespēju Covid-19 pandēmijas dēļ uz gadu studijas atlikt. Savukārt 72% no aptaujātajiem RSU studentiem norādīja, ka bijuši apmierināti ar to, kā Latvijā kopumā tika risināta situācija saistībā ar Covid-19 pandēmiju, bet 63% – ar to, kā situācija risināta RSU. Protams, mācību process studentiem izmainījās, un tas parādās arī atbildēs uz

aptaujas jautājumiem. Izvērtējot potenciālās bažas saistībā ar studēšanu RSU tiešsaistē Covid-19 laikā, respondenti visbiežāk atzīmēja socializēšanās trūkumu ar kursabiedriem (65%), profesorus, kuri nebija apmācīti lekciju vadīšanai tiešsaistē (49%), un motivācijas trūkumu turpināt studijas (48%), bet 7% pie iespējas norādīt citas bažas izcēla problēmas, kas saistītas ar praktisko iemaņu apgūšanu. Taču, neskatoties uz sarežģījumiem, lielākā daļa studentu norādīja, ka drīzāk (22%) vai noteikti (61%) turpinās studijas RSU nākamajā gadā arī, ja studijas turpinātos tiešsaistē. Iepriecina, ka arī kopumā daudzi studenti, ja vēlreiz meklētu studiju iespējas, izvēlētos to pašu RSU studiju programmu, kurā viņi studē šobrīd.

3. attēls



Tāpat liela daļa pašreizējo RSU starptautisko studentu rekomendētu studēt RSU arī saviem draugiem un paziņām – 49% no respondentiem pozitīvās rekomendācijas iespējamību 10 punktu skalā novērtē kā ļoti iespējamu ar 9-10 punktiem. Tajā pašā laikā

16% respondentu, visticamāk, RSU nerekomendētu, jo rekomendācijas iespējamību novērtējuši ar 0-6 punktiem. Salīdzinot šo grupu īpatsvarus, iegūst tā saucamo Net Promoter Score (NPS), kas RSU gadījumā ir 33.⁶

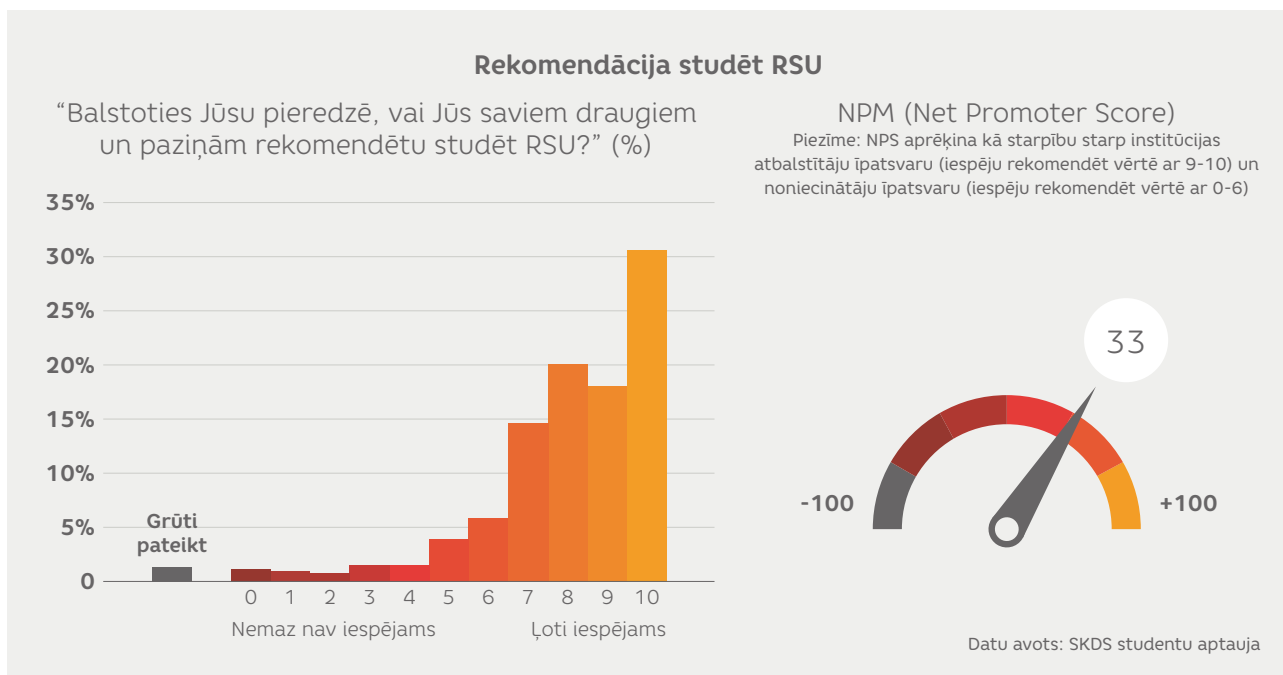
³ British Council. 2020. Covid-19 Update: East Asia Survey Results.

⁴ IIE. 2020. Covid-19 Effects on U.S. Higher Education Campuses. New Realities for Global Student Mobility in Summer and Fall 2020.

⁵ New York Times. 2020. Tracking Coronavirus Cases at U.S. Colleges and Universities.

⁶ Teorētiski NPS var būt intervālā no (-100) līdz (100), un pozitīvs mērījums nozīmē, ka nosacīto atbalstītāju ir vairāk nekā noniecinātāju. Taču NPS augstākās izglītības sektorā netiek plaši izmantots, tādēļ to interpretācija ir apgrūtināta. Salīdzinājumam – Nice Satmetrix apkopotā informācija liecina, ka 2018. gadā ASV vidējās NPS vērtības interneta pakalpojumu sniedzējiem bija aptuveni (-1), bankām (35), aviokompānijām (44), bet planšetdatoru ražotājiem (56).

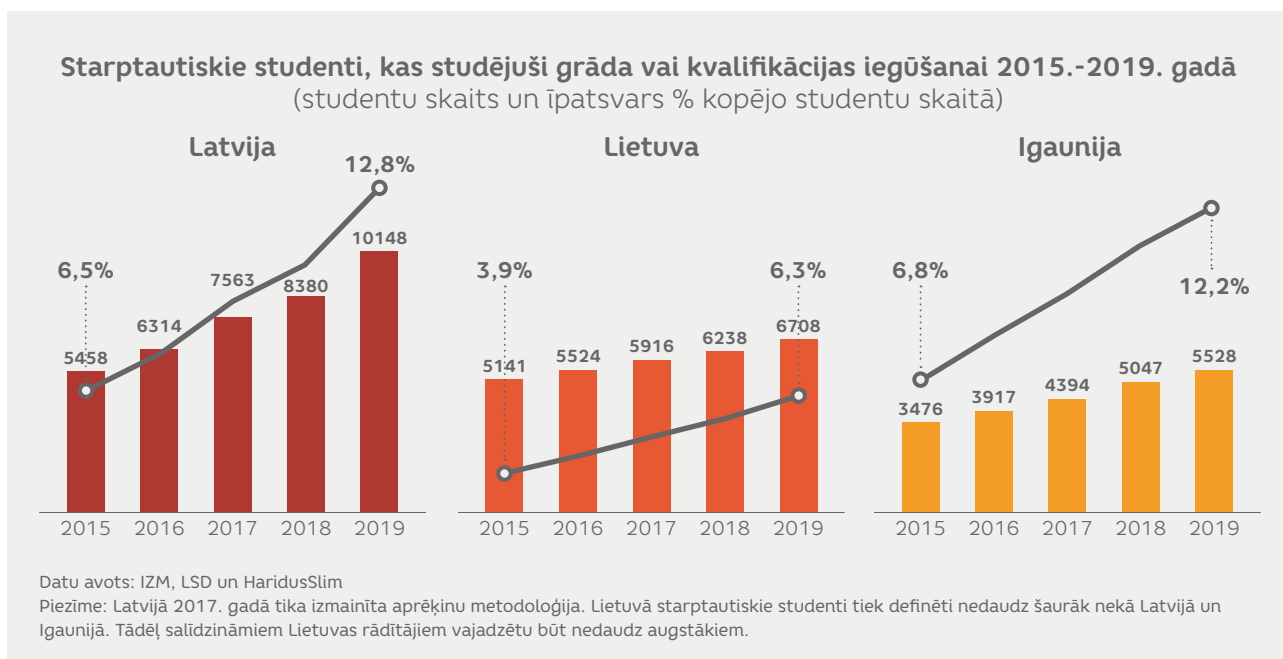
4. attēls



Labās atsauksmes varētu būt palīdzējušas tam, ka pēdējo piecu gadu laikā Latvija ir kļuvusi par līderi Baltijas valstu vidū attiecībā uz piesaistīto starptautisko studentu skaitu absolūtā izteiksmē. Starptautisko studentu īpatsvars kopējo studentu skaitā Latvijā un Igaunijā ir ļoti līdzīgs, un pēdējo piecu gadu laikā tas ir turpinājis pieaugt, 2019. gadā pārsniedzot 12%. Lietuva šajā ziņā atpaliek, jo tur starptautisko studentu īpatsvars sasniedzis tikai 6,3%.

Igaunijā turpina ierasties salīdzinoši daudz studentu no kaimiņvalstīm (Somijas, Krievijas un Latvijas), kuru vidū īpaši izceļas Somija (35% no visiem starptautiskajiem studentiem). Savukārt pēdējo gadu pieaugums kopējo starptautisko studentu skaitā Igaunijā galvenokārt saistīts ar maģistra un doktora grādu studentu skaita pieaugumu. Lietuva turpina būt nozīmīgs galamērķis studentiem no Baltkrievijas (20%) – vairāk studentu no Baltkrievijas dodas tikai uz Krieviju un Poliju.

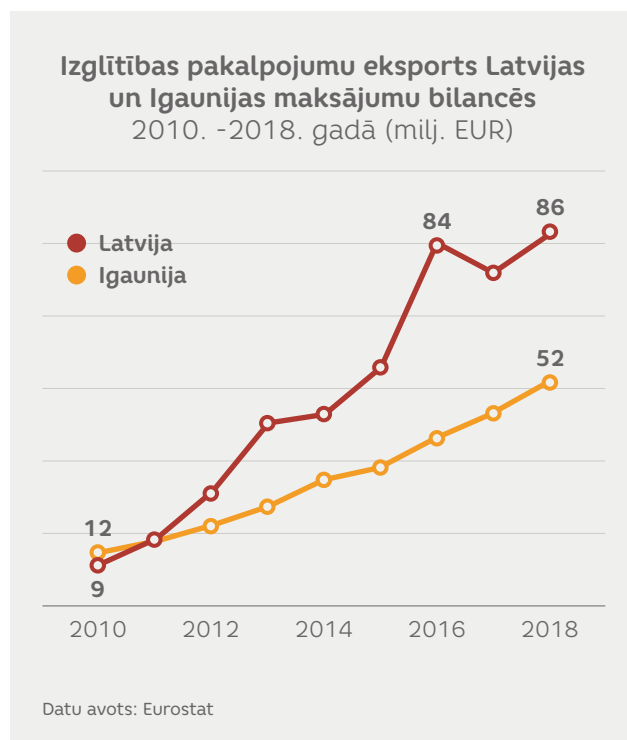
5. attēls



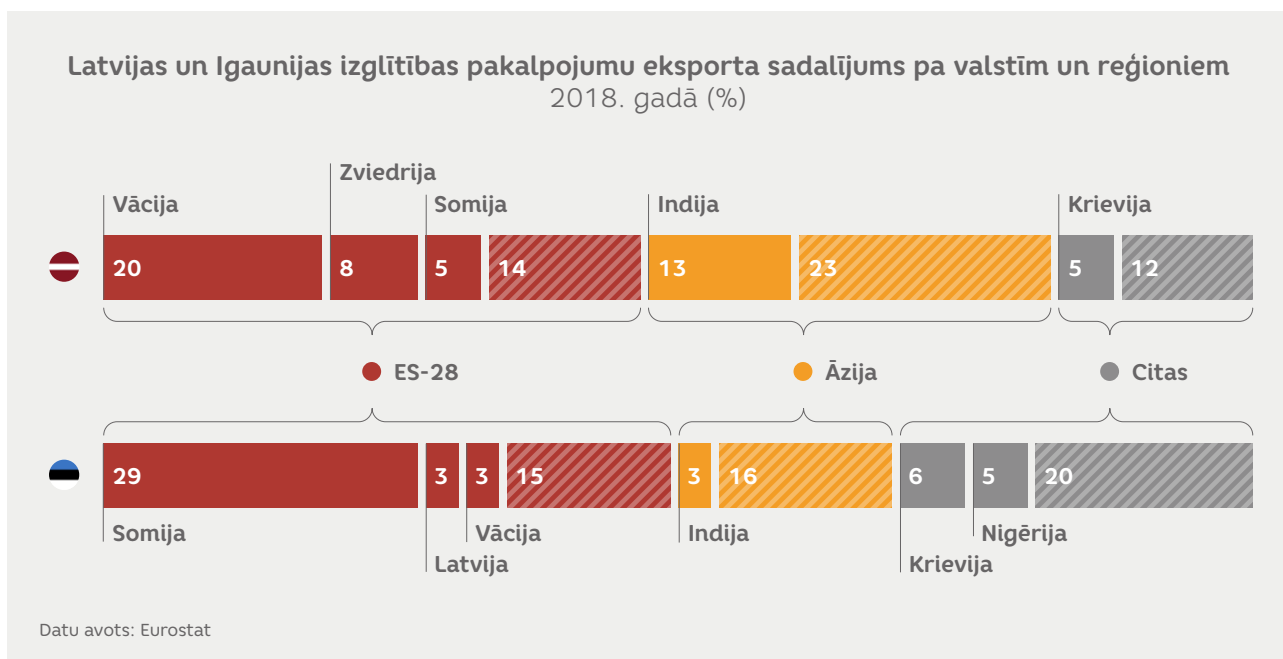
Dati par izglītības pakalpojumu eksportu netieši tiek apkopoti arī nacionālajā statistikā par starptautisko pakalpojumu tirdzniecību. Diemžēl Lietuvas datu detalizācijas pakāpe izglītības pakalpojumu eksportu atsevišķi izdalīt neļauj, tādēļ šajā griezumā no Baltijas valstīm iespējams salīdzināt tikai Latviju un Igauniju. Izglītības pakalpojumu eksports monetārajā izteiksmē, vismaz tiktāl, cik tas parādās valstu maksājumu bilancēs⁷, kopš 2010. gada Latvijā ir palielinājies straujāk nekā Igaunijā. Lai gan dati liecina, ka 2017. un 2018. gadā, kas ir pēdējais gads, par kuru pieejama informācija, straujā izaugsme Latvijā bija apstājusies. Savukārt analizējot izglītības pakalpojumu eksporta sadalījumu pa reģioniem un valstīm, no kurām ieradušies studenti, redzams, ka Latvija un Igaunija zināmā mērā koncentrējušās uz dažādiem tirgus segmentiem. Reģionālā griezumā abām valstīm būtiskākais partneris ir ES, kas nodrošina apmēram pusi no visiem Latvijas un Igaunijas izglītības pakalpojumu eksporta ienākumiem. Latvijai būtiska ienākumu daļa nāk arī no Āzijas (39%), kamēr Igaunijā pārējie ienākumi reģionāli ir sadalījušies vienmērīgāk un Āzijas īpatsvars kopējā izglītības pakalpojumu eksportā sastāda tikai 19%. Valstu līmenī Igaunija visvairāk izglītības pakalpojumus eksportē uz Somiju (29%). Tāpat salīdzinoši būtiski Igaunijas partneri ir arī citas kaimiņvalstis – Krievija (6%), Latvija (3%) un Zviedrija (1%). Savukārt no valstīm, kas atrodas ārpus ES, bez Krievijas var izdalīt arī Nigēriju (5%) un Indiju (3%). Turpretī Latvijas izglītības pakalpojumu eksporta līdere

valstu līmenī ir Vācija (20%). Tāpat salīdzinoši nozīmīgas ir arī vairākas Skandināvijas valstis – Zviedrija (8%), Somija (5%) un Norvēģija (3%), bet pārējo valstu vidū izceļas Indija (13%) un Krievija (5%).

6. attēls



7. attēls

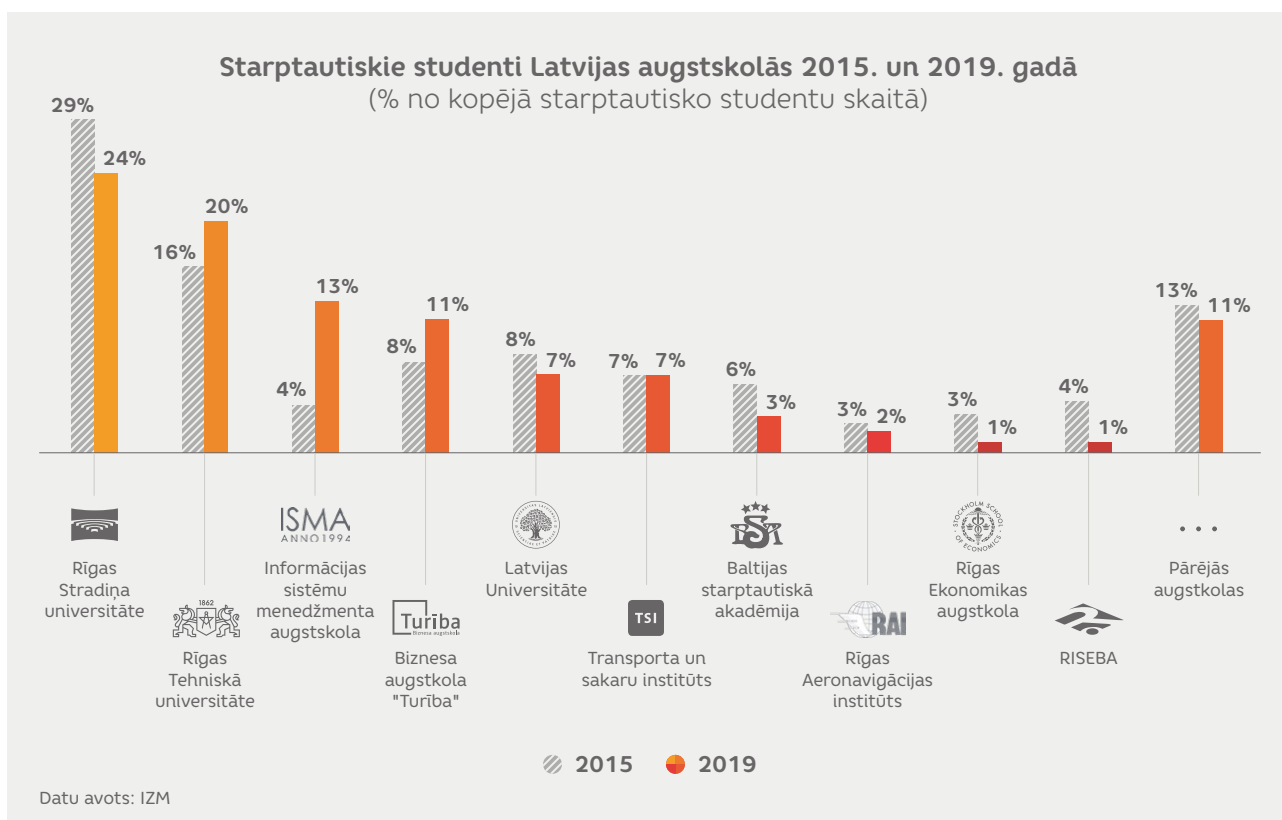


⁷ Jāatzīmē, ka atšķirīgo metodoloģiju dēļ maksājumu bilances dati nav tieši salīdzināmi ar šī un Certus iepriekš veiktā pētījuma aprēķiniem par augstākās izglītības pakalpojumu eksporta piensumu Latvijas ekonomikā.

Nākamajā attēlā apkopota informācija par starptautisko studentu sadalījumu pa Latvijas augstskolām, izceļot desmit nozīmīgākos tirgus spēlētājus. Latvijā visvairāk starptautiskos studentus turpina piesaistīt RSU un RTU, kurās kopā mācās 44% no starptautiskajiem studentiem. Lielākā daļa RSU starptautisko studentu ir no ES

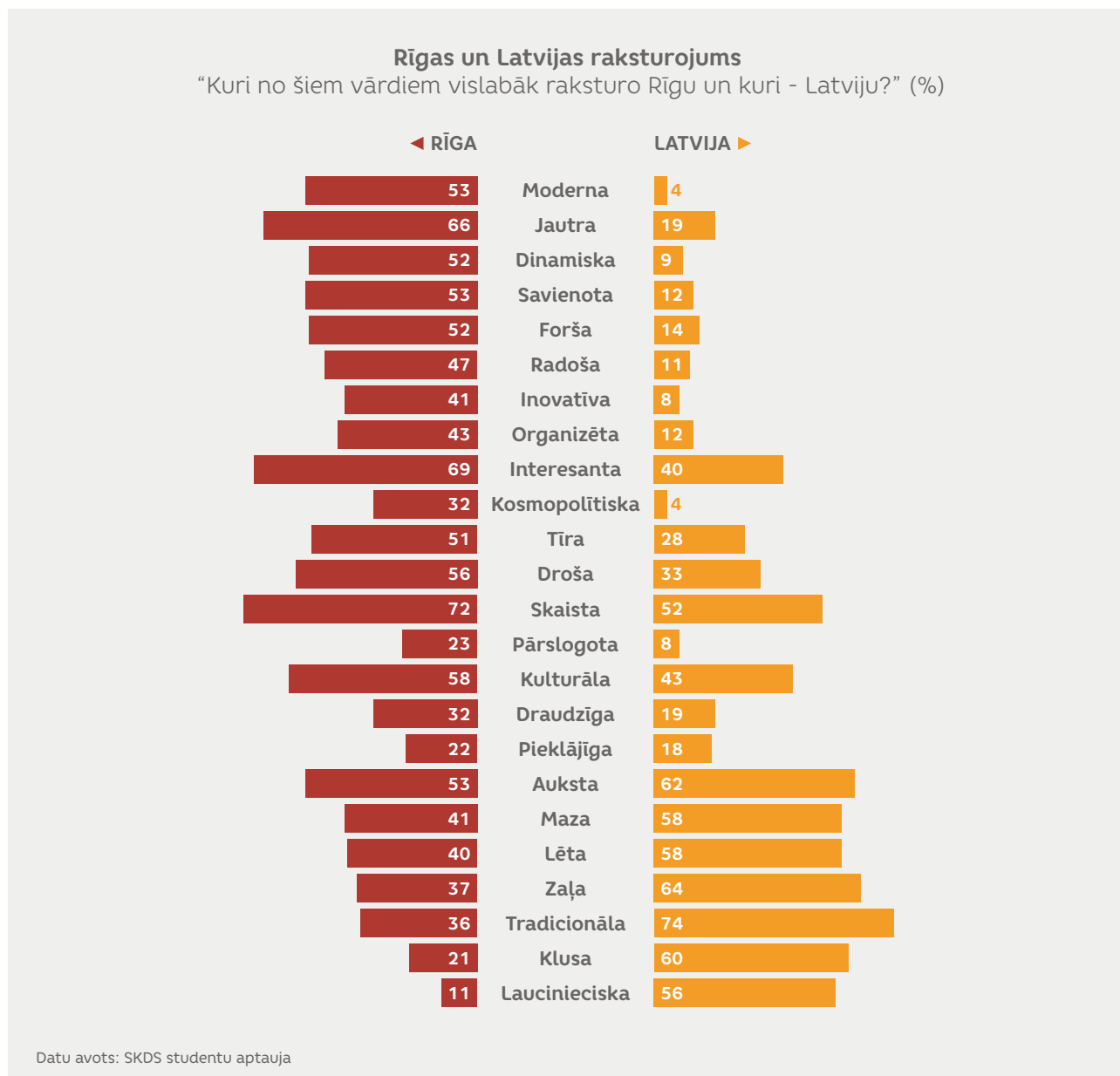
dalībvalstīm (Vācijas, Zviedrijas, Somijas u.c.). Savukārt RTU uzņēmusi vairāk studentus no Āzijas valstīm (Indijas, Uzbekistānas, Šrilankas u.c.), kas ir studentu plūsma, uz ko pārsvarā orientējas arī vadošās privātās augstskolas ISMA un BA «Turība».

8. attēls



Jānorāda, ka visas desmit vadošās augstākās izglītības pakalpojumu eksportētājas atrodas Rīgā. Tas nav pārsteidzoši, jo Rīga, visticamāk, lielākā mērā spēj piedāvāt dažādas ērtības, kas saistās ar studentu dzīvi. Drīzāk, koordinētāka un mērķtiecīgāka Rīgas augstskolu, pašvaldības, ministriju, privāto attīstītāju un citu ieinteresēto pušu darbība, piemēram, *Rīgas kampusa* izveidē Daugavas kreisajā krastā, varētu Rīgas pozīcijas vēl vairāk uzlabot un ļaut labāk konkurēt starptautiskajā augstākās izglītības tirgū. Lai pārbaudītu vienojošo

un atšķirīgo, RSU studentu aptaujas laikā respondenti tika lūgti salīdzināt, kuri no dažādiem vārdiem vislabāk raksturo Rīgu un kuri – Latviju. Bija daļa vārdu, kas gandrīz vienlīdz bieži tiek asociēti ar abām, piemēram, "auksta", "kulturāla" un "skaista". Turpretī "moderna", "jautra", "dinamiska" un "savienota" respondentiem vairāk saistījās ar Rīgu nekā Latviju, kamēr "klusā", "laucinieciska" un "tradicionāla" vairāk atbilda Latvijas, nevis Rīgas raksturojumam.



RSU: AUGSTĀKĀS IZGLĪTĪBAS EKSPORTA CELMLAUZIS LATVIJĀ

2009. gadā Rīgas Stradiņa universitāte (RSU) nolēma aktīvāk sākt strādāt pie ārzemju studējošo piesaistes. Šo lēmumu īpaši ietekmēja Latvijas ilgstošais demogrāfiskais kritums un 2008. gadā sākušās ekonomiskās krīzes ietekme uz Latvijas augstākās izglītības budžetu. Nosauktais mērķis uz 2013. gadu – piesaistīt apmēram 235 ārzemju studentus un palielināt ieņēmumus no ārzemju studentiem līdz 1,7 milj. – izrādījās ļoti pieticīgs, jo 2013. gadā RSU studēja jau gandrīz 1 000 ārvalstu studentu.

Līdz 2017. gada rudens uzņemšanai pieteikumu dinamikai bija augoša tendence. Tieši 2017. gadā tika strauji pacelta RSU studiju maksa, kā rezultātā pieteikumu skaits krita par aptuveni 16%, un tikai 2019. gada rudens semestrī atsākās pieteikumu pieaugums vidēji par 10 - 20% gadā. Arī konkurence uz studiju vietām palielinājās, 2019. gada rudens semestrī sasniedzot 3,7 pieteikumus uz vienu studiju vietu.

Kāpēc ārzemju studenti izvēlās studēt RSU? 2020. gada studentu aptaujā svarīgākie faktori bija studijas angļu valodā (83%), iespēja saņemt Eiropas Savienības augstskolas diplomu (68%), arī augstskolas reputācija (41%) un iespēja dzīvot Rīgā (30%). Citi nozīmīgi faktori – tas, ka nav iestājpārbaudījumu, kas liktu studentam apmeklēt studiju vietu uz papildus testiem (tiek izvērtētas reflektantu vidējās izglītības atzīmes šādos bāzes priekšmetos – angļu valoda, ķīmija un bioloģija; sākot ar 2015. gadu, RSU minimālās prasības bāzes priekšmetos ir ne mazāk kā 70% no atzīmju skalas tajā valstī, kurā students ir ieguvis vidējo izglītību); divas uzņemšanas gadā, kas neliek gaidīt papildus gadu nokavējušajiem; individuālā pieeja vienas pieturas aģentūras formā, kas nodrošina augstu studentu servisu; Baltijas valstīs unikāla multikulturālā vide, jo ārvalstu studenti vairāk nekā no 50 valstīm sastāda vairāk nekā 25% no kopējā studentu skaita; varētu norādīt arī uz ērtu starptautisko avio satiksmi, it īpaši ar Vāciju, Skandināviju un Itāliju.

Ar katru gadu pieaug konkurence par ārzemju veselības aprūpes un medicīnas izglītības studentiem Eiropas līmenī. RSU lielākie konkurenti pārstāv Centrālās Eiropas universitātes ar izteiktu veselības aprūpes un medicīnas izglītības profilu, kas piedāvā izglītību angļu valodā. 11 konkurentu universitātes prasa zemāku studiju maksu nekā RSU, piemēram, Tartu, Viļņas, Zagrebas, Kārļa universitāte Prāgā, kā arī tās Vācijas un Skandināvijas universitātes, kas studiju maksu nepiemēro.

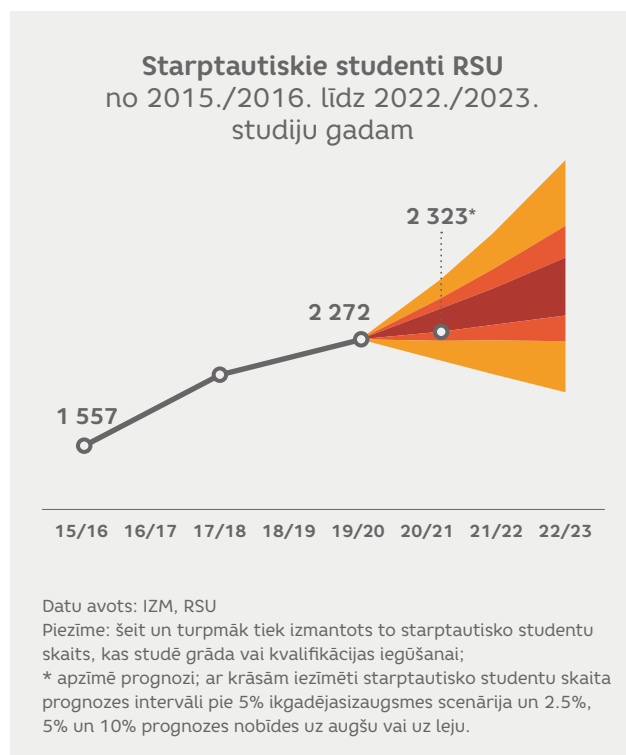
Rīgas Stradiņa universitāte ir sākusi darbu pie jauna posma attīstības stratēģijas 2021.-2027. gadam. Saskaņā ar RSU prognozi pieprasījums pēc veselības aprūpes un medicīnas izglītības ES/EEZ valstīs netiek apmierināts un turpinās pieaugt, it īpaši kontekstā ar Covid-19 pandēmijas izraisītajām sociālekonomiskajām izmaiņām. RSU plāno turpināt palielināt ārvalstu studentu skaitu medicīnas un veselības aprūpes studijās.

RSU AUGSTĀKĀS IZGLĪTĪBAS EKSPORTA IETEKME UZ LATVIJAS EKONOMIKU

Lai noteiktu RSU eksportēto augstākās izglītības pakalpojumu piensumu Latvijas ekonomikai un tā izmaiņas pēdējo piecu gadu laikā, pirmkārt, jānovērtē, kā mainījies RSU starptautisko studentu skaits. Kopš 2015./2016. studiju gada, kad Certus veica iepriekšējo augstākās izglītības pakalpojumu eksporta analīzi, RSU starptautisko studentu skaits ir turpinājis palielināties, izaugsmes tempam samazinoties pēdējo divu gadu laikā. 2019./2020. studiju gada sākumā RSU studēja 2 272 starptautiskie studenti.⁸ Balstoties uz pieteikšanās procesa rezultātiem, RSU prognozē, ka, neskatoties uz COVID-19 pandēmijas izraisīto nenoteiktību, kas radījis sarežģījumus daudzām augstākās izglītības institūcijām visā pasaulē, šogad vidējais starptautisko studentu skaits RSU būs vismaz 2 323, un to īpatsvars kopējā studentu skaitā sasniegs 26%.⁹

Savukārt dati par studentu izdevumiem, kas arī nepieciešami, lai veiktu aprēķinus, iegūti no reprezentatīvām starptautisko studentu aptaujām. 2016. gadā Certus pētījuma ietvaros aptaujāti 848 Latvijas augstskolās studējošie starptautiskie studenti, no kuriem RSU studenti bija 316, bet 2020. gada maijā un jūnijā aptaujāti 534 RSU studenti.

10. attēls



⁸ IZM. 2020. Pārskats par Latvijas augstāko izglītību 2019. gadā.

⁹ RSU. 2020. Ārvalstu studentu statistika un prognozes.

2015./2016. studiju gadā studiju maksa starptautiskajiem studentiem RSU bija būtiski augstāka nekā vidēji Latvijā. Tas galvenokārt saistīts ar studiju izmaksām, kas medicīnas studiju programmās ir augstākas nekā, piemēram, sociālo zinātņu studiju programmās. Taču lielāka studiju maksa nozīmē arī lielākus ienākumus augstskolai, kas attiecīgi ļauj nodrošināt lielākas algas un piesaistīt vai paturēt labākus mācībspēkus. Aptaujas dati liecina, ka 2019./2020. studiju gadā, salīdzinot ar 2015./2016. gadu, vidējā studiju maksa starptautiskajiem studentiem RSU ir palielinājusies par 18%, sasniedzot 10 722 EUR. RSU ir pieejami arī precīzāki dati, kas balstās uz patieso studiju maksu analīzi un rāda, ka 2020. kalendārā gadā vidējā studiju maksa RSU ir 10 959 EUR, ko attiecīgi arī izmantosim turpmākajos aprēķinos.

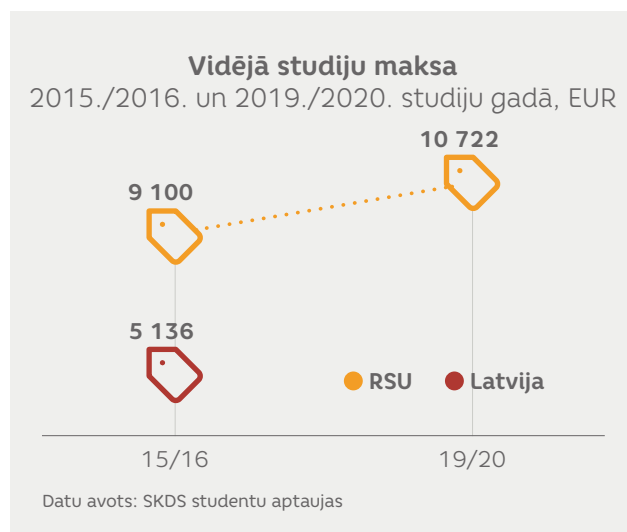
Studiju maksas palielināšanās kombinācijā ar starptautisko studentu skaita pieaugumu ir kāpinājusi RSU kopējos no starptautiskajiem studentiem iekasētos studiju maksas ienākumus no **14,2 milj. EUR** līdz **25,5 milj. EUR**.

Ieņēmumi no studiju maksas nonāk augstskolās. Turpretī no pārējiem starptautisko studentu izdevumiem tieši iegūst plašāks uzņēmumu un Latvijas iedzīvotāju loks. Proporcioniāli būtiski māsaimniecību un arī starptautisko studentu budžetos ir mājokļa izdevumi, tādēļ tie parasti tiek izdalīti kā atsevišķs izdevumu postenis. 2016. gadā veiktā aptauja ļauj salīdzināt RSU un Latvijā kopumā studējošo starptautisko studentu mājokļa izdevumus. RSU starptautisko studentu mājokļa izdevumi ir ievērojami lielāki. Tas, visticamāk, saistīts ar atšķirīgajām starptautisko studentu plūsmām – tā kā RSU salīdzinoši vairāk izvēlējušies studenti no ES un Norvēģijas, kuru pirktspēja ir augstāka, arī vidējie mājokļa izdevumu rādītāji RSU studentiem ir lielāki.

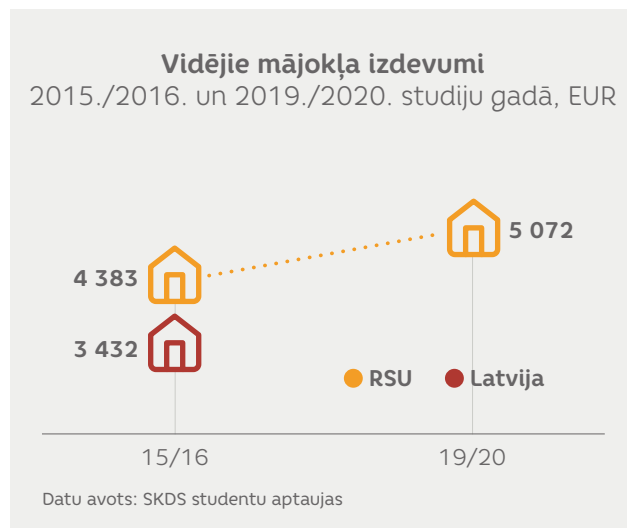
Līdzīgi kā studiju maksa, arī mājokļa izdevumi gan vidēji, gan kopumā RSU starptautiskajiem studentiem pēdējo piecu gadu laikā ir palielinājušies. Līdz ar to piensums Latvijas ekonomikai no RSU starptautisko studentu mājokļa izdevumiem ir palielinājies no **6,8 milj. EUR** 2015. gadā līdz **11,8 milj. EUR** 2020. gadā.

Dzīvošanas izdevumu (pārtikas, izklaides, vietējā transporta izdevumu utt.) savstarpējās atšķirības nav tik izteiktas ne, salīdzinot RSU un pārējo Latvijas augstskolu starptautiskos studentus 2015./2016. studiju gadā, ne RSU starptautiskos studentus pēdējo piecu gadu laikā. Tādēļ kopējo RSU starptautisko studentu dzīvošanas izdevumu palielinājumu no **6,3 milj. EUR** 2015. gadā līdz **10,1 milj. EUR** 2020. gadā galvenokārt saistīts ar starptautisko studentu skaita pieaugumu.

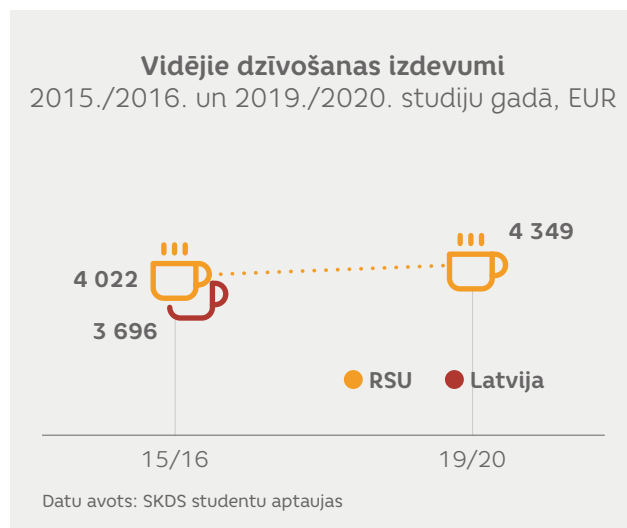
11. attēls



12. attēls



13. attēls



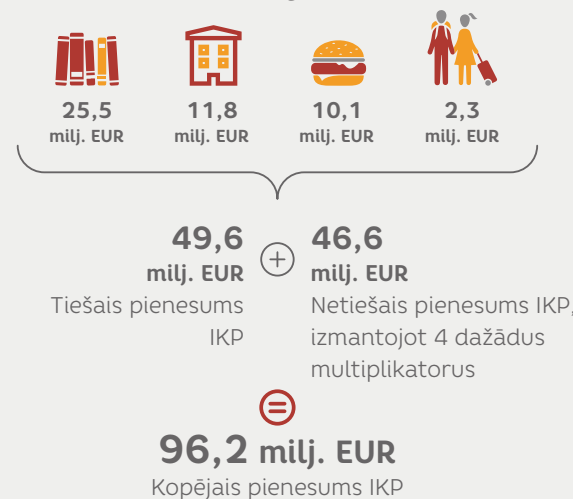
Šogad veiktās aptaujas dati liecina, ka vidēji katru RSU ārvalstu studentu gada laikā apciemo 2,93 viesi, kas visticamāk Latvijā neierastos, ja studenti būtu izvēlējušies palikt savās izcelsmes zemēs vai studēt kādā citā valstī, nevis Latvijā. Studenti aptaujas ietvaros arī novērtējuši, ka katrs no viesiem, uzturoties Latvijā, vidēji iztērējis 332 EUR. Gadā tas kopumā veido **2,3 milj. EUR**. Salīdzinājumam – 2015./2016. studiju gadā RSU starptautiskos studentus apciemoja 2,65 viesi, vidēji vienas vizītes laikā iztērējot 405 EUR, kas kopumā Latvijas ekonomikā iepludināja papildu **1,6 milj. EUR**.¹⁰

Apkopojot studiju maksas, mājokļa un dzīvošanas izdevumus, kā arī studentus apmeklējošo viesu tēriņus, var secināt, ka kopumā RSU augstākās izglītības pakalpojumu eksports 2020. gadā radīs tiešo piensumu Latvijas ekonomikai **49,6 milj. EUR** apmērā.

Papildus šiem izdevumiem būs arī netieša ietekme. Netiešais piensums IKP, ko citreiz dēvē arī par izraisīto ietekmi, saistīts ar patēriņu, ko rada uzņēmumu, iedzīvotāju un valsts ieņēmumi no tiešajiem starptautisko studentu un viņu viesu izdevumiem. Lai to aprēķinātu, tiek izmantoti četru ekonomikas nozaru (izglītības, nekustamā īpašuma, mazumtirdzniecības un tūrisma nozares) multiplikatori. Aprēķini rāda, ka 2020. gadā RSU starptautisko studentu un viņus apmeklējušo viesu tiešie izdevumi radīs netiešo piensumu IKP **46,6 milj. EUR** apmērā, kas summā ar tiešo ietekmi palielinās Latvijas IKP par **96,2 milj. EUR**. Salīdzinājumam – 2015./2016. studiju gada laikā RSU starptautisko studentu kopējais piensums IKP bija 56,7 milj. EUR.

Izmantojot datus par studentu skaita izmaiņām, kā arī 2016. gadā un šogad notikušo aptauju datus par studentu un to viesu izdevumiem, var veikt aptuvenus aprēķinus par RSU augstākās izglītības pakalpojumu eksporta piensumu Latvijas ekonomikai ilgākā laika periodā no 2015. līdz 2020. gadam.¹¹ Kopējā ietekme attiecīgajā laika periodā sastādīs gandrīz 460 milj. EUR jeb vidēji 77 milj. EUR gadā. Savukārt, izmantojot pēdējās studentu aptaujas datus un prognozes par potenciālo studentu skaitu, var veikt aplēses par RSU starptautisko studentu piensumu Latvijas ekonomikai nākotnē, kādi zināmā mērā ir arī aprēķini par 2020. gadu, kas vēl nav noslēdzies. To darot, būtiski sekot līdzi, vai nenotiek strukturālas izmaiņas tajā, kā tiek organizēts apmācību process un kāda ir studentu dzīve kopumā, kas attiecīgi varētu izmainīt ar studēšanu saistīto izmaksu struktūru un tādejādi arī kopējās izmaksas. Pašreizējās RSU

RSU augstākās izglītības pakalpojumu eksporta piensums Latvijas ekonomikai 2020. gadā



prognozes par studentu skaita pieaugumu līdz 2 834 (+22% salīdzinājumā ar 2020. gadu) studentiem un studiju maksas palielināšanos līdz 11 104 EUR (+1%) 2024. gadā palielinātu ikgadējo piensumu Latvijas ekonomikai līdz 118,1 milj. EUR (+23%). Kopumā laika periodā no 2021. līdz 2024. gadam, pateicoties RSU augstākās izglītības pakalpojumu eksportam, Latvijas ekonomika varētu iegūt papildu **438 milj. EUR**.

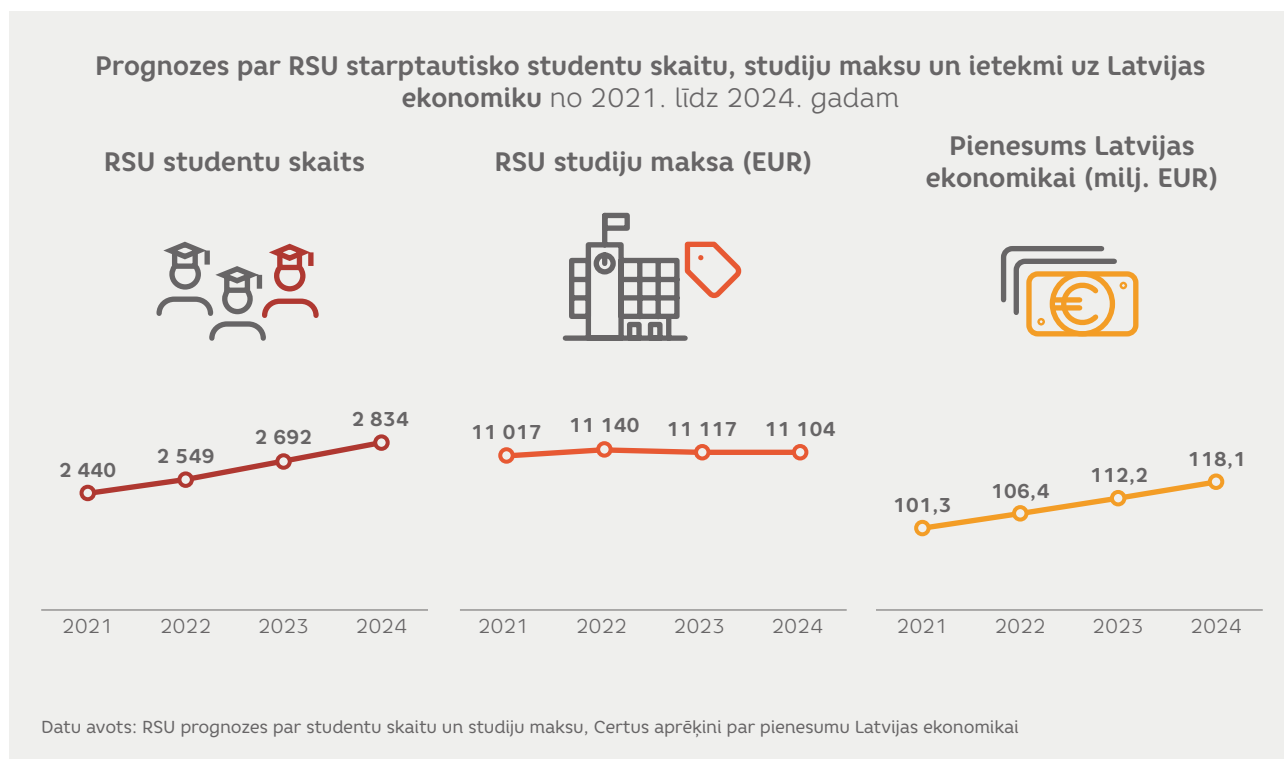
Studentu aptaujas rezultāti un aprēķini par starptautisko studentu izdevumu radīto piensumu IKP var sniegt papildu informāciju arī par citiem ekonomiskajiem indikatoriem. Pirmkārt, praktiski visu RSU starptautisko studentu izdevumu finansēšanas avoti atrodas ārpus Latvijas (piemēram, 84% respondentu studijas apmaksā no personīgajiem vai ģimenes uzkrājumiem), kam ir pozitīva ietekme uz Latvijas pakalpojumu bilanci. Otrkārt, liela daļa no studentu izdevumiem tiek aplikta ar nodokļiem, kurus nomaksājot, tiek pildīts valsts budžets. Tā kā nodokļu ieņēmumi Latvijā sastāda aptuveni 31% no IKP¹², var secināt, ka 2020. gadā RSU starptautiskie studenti valsts budžetā tieši iemaksās vismaz 15 milj. EUR.

¹⁰ 2016. gadā veiktajā aptaujā derīgo atbilžu skaits jautājumā par viesu izdevumiem bija nepietiekams, lai RSU starptautiskos studentus varētu izdalīt kā atsevišķu grupu. Tādēļ aprēķinos izmantots visus Latvijā studējošos starptautiskos studentus raksturojošs rādītājs. Jāņem vērā, ka abu aptauju ietvaros studenti sniedz novērtējumu par citu cilvēku patēriņu, ko precīzi izdarīt ne vienmēr ir iespējams.

¹¹ Lai studentu novērtējumus par izdevumiem 2015./2016. un 2019./2020. studiju gados varētu attiecināt uz laika periodu starp abām veiktajām aptaujām, tiek izmantots patēriņa cenu indekss, un katram no aprēķiniem, kas balstās uz dažādajās aptaujās iegūtajiem datiem, tiek piešķirts vienāds svars.

¹² European Commission. 2020. Country Report Latvia 2020.

15. attēls



Visbeidzot, var izmantot nodarbinātības un ražošanas apjomu proporcijas dažādās ekonomikas nozarēs, lai noteiktu studentu izdevumu ietekmi uz nodarbinātību. 2016. gadā veiktajā pētījumā *Certus* aprēķināja, ka 1 milj. EUR ārvalstu studentu tiešo izdevumu rada apmēram 22 darbavietas. Saskaņā ar aprēķiniem par 2020. gadu RSU starptautisko studentu tiešie izdevumi, neņemot vērā viesu izdevumus, bija 47,3 milj. EUR,

kas rezultējas nedaudz vairāk kā 1040 darbavietās, kas radītas vai saglabātas, pateicoties RSU augstākās izglītības pakalpojumu eksportam.¹³ Teorētiski arī paši starptautiskie studenti gan studiju laikā, gan pēc to pabeigšanas varētu iesaistīties vietējā darbaspēka tirgū. Taču aptaujas dati rāda, ka paralēli studijām strādā tikai 3% respondentu, bet pēc studiju pabeigšanas meklēt darbu Latvijā plāno vien 0,2% respondentu.

¹³ Šis novērtējums balstās uz aprēķiniem, kas raksturo visu ekonomiku kopumā. Lai precīzi noteiktu, kā tieši RSU studenti ietekmē nodarbinātību universitātē, saistītajos pakalpojumus un preču piegādātājos, būtu jāveic detalizētāka analīze, pētot iesaistīto uzņēmumu ražošanas procesu.

REKOMENDĀCIJAS

1.



Augstākā izglītība un zinātne ir ikvienas valsts tautsaimniecības un ekonomikas sastāvdaļa. Tas nozīmē, ka arī Latvijas gadījumā katrai universitātei ir sava loma un vieta. Rīgas Stradiņa universitāte ir vadošā augstākās izglītības eksporta institūcija Baltijas valstīs un vadošā veselības aprūpes un medicīnas universitāte mūsu valstī. Universitātes darbības mērogs sniedz pamatu, lai uz tās balstītu veselības un medicīnas aprūpes cilvēkresursu izglītības un tālākizglītības, zinātnes un pētniecības ekselences centra izveidi

2.



Viens politikas priekšlikums ir atzīt zinātnes universitātes (*research universities*) kā atsevišķas valsts līmeņa stratēģiskās plānošanas vienības ar mērķi sasniegt starptautisko izcilību izglītībā un zinātnē. Katras zinātņu universitātes attīstība jāneregulē ar atsevišķu likumu, paredzot tiesības un pienākumus, studiju un zinātnes uzdevumus, teritoriālo attīstības centru lokalizāciju, pieejamo resursu attīstības plānu Nacionālajā attīstības plānā kā atsevišķu budžeta izdevumu pozīciju.

3.



Otrs politikas priekšlikums ir atbalstīt augstākās izglītības un zinātnes eksportu ar budžeta vai ES fondu finanšu piešķirumu, lai veicinātu ārzemju studentu piesaisti augstas pievienotās vērtības darba vietu vairošanai, kā arī, lai Latvijas darbaspēka tirgū nodrošinātu nepieciešamās prasmes un kompetences. Nacionālajā attīstības plānā tiek paredzētas aktivitātes ekonomikas ilgtermiņa atbalstam, par prioritāru atzīstot starptautiskos tirgos konkurējošus eksporta uzņēmumus. Līdzvērtīgi augstākajā izglītībā un zinātnē par prioritāru nepieciešamību atzīstamas starptautiskajā tirgū konkurējošas un eksportspējīgas augstākās izglītības un pētniecības organizācijas.

4.



RSU gaidāmajā 2021.-2027. gada plānošanas periodā plāno palielināt digitālās apmācības spējas un kompetences, maksimāli tuvinoties 100% apjomam, tomēr veselības aprūpē un medicīnā kvalitatīvas studijas bez klātbūtnes un pieejas pacientam nav iespējamās. Augstāk minētais liek secināt, ka jārealizē pakāpeniska universitāšu integrācija ar tādām klīniskajām slimnīcām kā Austrumu, Stradiņa un Bērnu slimnīcas, lai efektīvāk izmantotu cilvēkresursu, infrastruktūras, administratīvos un citus resursus tautsaimniecības, augstākās izglītības un zinātnes mērķu rezultātu sasniegšanā.

AUTORI

Uldis Spuriņš kopš 2017. gada ir Domnīcas *Certus* vadošais pētnieks. Studējis Fordhamas Universitātē (*Fordham University*), Dienvidu Dānijas Universitātē (*Syddansk Universitet*) un Latvijas Universitātē, strādājis par ekonomikas pasniedzēju *City University of New York* (CUNY) un Fordhamas Universitātē. Pēc atgriešanās Latvijā piedalījies Latvijas ilgtspējīgas attīstības stratēģijas līdz 2030. gadam izstrādē un sagatavojis ekonomiskos pētījumus dažādiem uzņēmumiem, valsts un nevalstiskām organizācijām. Strādājot *Certus*, izstrādājis ziņojumus par veselības, farmācijas, rūpniecības un IKT nozarēm.

Dr. Dainis Auers ir Domnīcas *Certus* valdes priekšsēdētājs, Latvijas Universitātes (LU) asociētais profesors. Studējis Londonas Ekonomikas Augstskolā (LSE) un Londonas Universitātes Koledžā (UCL) Apvienotajā Karalistē. 2005.-2006. gadā bijis Fulbraita programmas pētnieks Kalifornijas Universitātē Berklijā (ASV), 2014. gadā – Baltijas-Amerikas Brīvības fonda pētnieks *Wayne State University* Detroitā (ASV). 2015. gadā *Palgrave Macmillan* izdevniecībā Londonā un Ņujorkā izdota D. Auera monogrāfija "*Comparative Politics and Government of the Baltic States: Estonia, Latvia and Lithuania in the 21st Century*" (Baltijas valstu politika un pārvaldība: Igaunija, Latvija un Lietuva 21. gadsimtā).

Toms Baumanis ir Rīgas Stradiņa Universitātes (RSU) administrācijas un attīstības prorektors un lektors RSU veselības vadības docētāju grupā. Iepriekš bijis lektors arī RSU Eiropas Studiju fakultātē. Izglītību ir ieguvis Latvijas Universitātē – sociālo zinātņu maģistra grāds (1995.gads), kā arī 2008.gadā Rīgas Biznesa skolā ieguvis profesionālo maģistra grādu uzņēmumu un organizāciju vadīšanā (MBA). T. Baumanis ir saņēmis vairākus nozīmīgus valsts apbalvojumus. 2007. gadā – Viestura ordeni, 2011. gadā – Atzinības krustu, bet 2015. gadā – Latvijas Republikas ministru prezidenta atzinības rakstu par nozīmīgu ieguldījumu Latvijas augstākās izglītības attīstībā un Rīgas Stradiņa universitātes mērķu sasniegšanā.



Latvijas ekonomisko izaugsmi var panākt tikai ar kopīgiem spēkiem. *Domnīca Certus* veicina dialogu ar uzņēmējiem, zinātniekiem un publiskā sektora lēmumu pieņēmējiem, lai radītu attīstības idejas, kas balstītas zināšanās un pieredzē. Idejas, kas var virzīt Latviju pa mērķtiecīgas izaugsmes ceļu, sabalansējot liberālas tirgus ekonomikas attīstības principus ar pārdomātu un fokusētu valsts atbalstu Latvijas tautsaimniecības nozaru attīstībai.

Vāka attēla autors Gustavo Fring no *Pexels*.

© Domnīca Certus. 2020